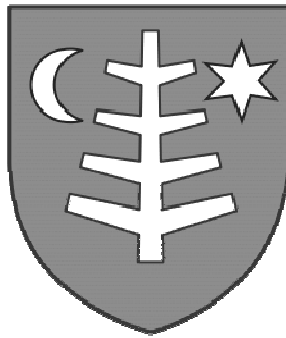


Miasto Ostrów Mazowiecka



---

**MIEJSCOWY PLAN ZAGOSPODAROWANIA PRZESTRZENNEGO  
MIASTA OSTRÓW MAZOWIECKA**

obejmujący działki ewidencyjne oznaczone numerami: 2200/17, 2200/18  
2200/24, 2200/25, 2201/1, 2201/2, 2201/3, 2202, 2203/2, 2203/3, 2203/4, 2203/5,  
położone w rejonie ulic Różańskiej, Parcelacyjnej i Spacerowej

---

**PROGNOZA ODDZIAŁYWANIA NA ŚRODOWISKO**

**„PRZESTRZEŃ” PRACOWNIA PROJEKTOWA s.c.**

autorzy prognozy:  
mgr inż. arch. kraj. Małgorzata Hoser  
mgr inż. Beata Andrzejewska

Warszawa, 2017 r.

<b>I. INFORMACJE WSTĘPNE.....</b>	<b>2</b>
1. PRZEDMIOT OPRACOWANIA.....	2
2. INFORMACJE O METODACH ZASTOSOWANYCH PRZY SPORZĄDZANIU PROGNOZY.....	2
3. PROPOZYCJE DOTYCZĄCE PRZEWIDYWANYCH METOD ANALIZY SKUTKÓW REALIZACJI POSTANOWIEŃ PROJEKTOWANEGO DOKUMENTU ORAZ CZĘSTOTLIWOŚCI JEJ PRZEPROWADZANIA.....	5
4. INFORMACJE O ZAWARTOŚCI I GŁÓWNYCH CELACH PROJEKTU MIEJSCOWEGO PLANU ZAGOSPODAROWANIA PRZESTRZENNEGO.....	5
5. POWIĄZANIA SPORZĄDZANEJ PLANU MIEJSCOWEGO Z INNYMI DOKUMENTAMI.....	6
<b>II. INFORMACJE, ANALIZY I OCENY.....</b>	<b>7</b>
6. ISTNIEJĄCY STAN ŚRODOWISKA, W TYM STAN ŚRODOWISKA NA OBSZARACH OBJĘTYCH PRZEWIDYWANYM ZNACZĄCYM ODDZIAŁYWANIEM ORAZ POTENCJALNE ZMIANY TEGO STANU W PRZYPADKU BRAKU REALIZACJI PROJEKTOWANEGO PLANU .....	7
7. ISTNIEJĄCE PROBLEMY OCHRONY ŚRODOWISKA ISTOTNE Z PUNKTU WIDZENIA REALIZACJI PROJEKTOWANEJ PLANU, W TYM DOTYCZĄCE OBSZARÓW PODLEGAJĄCYCH OCHRONIE NA PODSTAWIE USTAWY Z DN. 16 KWIECIA 2004 R. O OCHRONIE PRZYRODY .....	16
8. CELE OCHRONY ŚRODOWISKA USTANOWIONE NA SZCZEBLE MIĘDZYNARODOWYM, WSPÓLNOTOWYM I KRAJOWYM, ISTOTNE Z PUNKTU WIDZENIA PROJEKTOWANEJ PLANU ORAZ SPOSOBY, W JAKICH TE CELE I INNE PROBLEMY ŚRODOWISKA ZOSTAŁY UWZGLĘDNIONE PODCZAS OPRACOWYWANIA DOKUMENTU	17
9. ANALIZA PRZEWIDYWANEGO ODDZIAŁYWANIA PROJEKTU PLANU NA ŚRODOWISKO (Z UWZGLĘDNIENIEM ZALEŻNOŚCI MIĘDZY ELEMENTAMI ŚRODOWISKA I MIĘDZY ODDZIAŁYWANIAM NA TE ELEMENTY) I ZDROWIE LUDZI .....	21
9.1. Przewidywane skutki wpływu ustaleń projektu Planu na zasoby poszczególnych elementów środowiska.....	21
9.2. Przewidywane skutki wpływu ustaleń projektu Planu na jakość poszczególnych elementów środowiska i zdrowie ludzi .....	23
9.3. Przewidywane skutki wpływu ustaleń projektu Planu na różnorodność biologiczną, faunę i florę, w tym rzadkie i chronione gatunki roślin, zwierząt i siedliska przyrodnicze .....	27
9.4. Ocena oddziaływania projektu Planu na cele i przedmiot ochrony obszarów Natura 2000 oraz integralność tych obszarów, a także inne formy ochrony przyrody .....	28
9.5. Przewidywane skutki wpływu ustaleń projektu Planu na krajobraz, zabytki i dobra materialne .....	29
9.6. Ocena oddziaływania projektu Planu na ludzi - podsumowanie analiz .....	30
10. INFORMACJE O MOŻLIWYM TRANSGRANICZNYM ODDZIAŁYWANIU NA ŚRODOWISKO.....	31
<b>III. ROZWIĄZANIA ŁAGODZĄCE, ALTERNATYWNE I KOMPENSACYJNE .....</b>	<b>31</b>
<b>STRESZCZENIE W JĘZYKU NIESPECJALISTYCZNYM.....</b>	<b>32</b>

Załącznik 1. Oświadczenie kierującego zespołem autorskim Prognozy oddziaływania na środowisko o spełnieniu wymagań, o których mowa w art. 74a ust. 2 ustawy z dnia 3 października 2008 r. o udostępnianiu informacji o środowisku i jego ochronie, udziale społeczeństwa w ochronie środowiska oraz o ocenach oddziaływania na środowisko

## I. INFORMACJE WSTĘPNE

### 1. PRZEDMIOT OPRACOWANIA

Przedmiotem opracowania jest ocena wpływu ustaleń projektu miejscowego planu zagospodarowania przestrzennego miasta Ostrów Mazowiecka, obejmującego działki ewidencyjne oznaczone numerami: 2200/17, 2200/18, 2200/24, 2200/25, 2201/1, 2201/2, 2201/3, 2202, 2203/2, 2203/3, 2203/4, 2203/5, położone w rejonie ulic Różańskiej, Parcelacyjnej i Spacerowej (opracowywanego na podstawie Uchwały Nr XXIX/203/2016 Rady Miasta Ostrów Mazowiecka z dnia 20 grudnia 2016 r.), nazywanego dalej **Planem**, na zasoby środowiska przyrodniczego i krajobraz, a także przedstawienie skutków wpływu ustaleń Planu na stan i funkcjonowanie środowiska, w tym warunki życia mieszkańców.

Prognoza oddziaływania na środowisko, jako element procedury strategicznej oceny oddziaływania na środowisko, została sporządzona przez zespół autorski spełniający wymagania art. 74a ust. 2 *ustawy z dnia 3 października 2008 r. o udostępnianiu informacji o środowisku i jego ochronie, udziale społeczeństwa w ochronie środowiska oraz o ocenach oddziaływania na środowisko*, zgodnie z art. 51 ust. 2 oraz art. 52 ust 1 i 2 ww. ustawy, a także wytycznymi:

- Regionalnego Dyrektora Ochrony Środowiska w Warszawie (pismo znak: WOÓŚ-III.411.112.2017.JD z dn. 14 marca 2017 r.);
- Państwowego Powiatowego Inspektora Sanitarnego w Ostrowi Mazowieckiej (pismo znak: ZNS.470.4.2017.WA z dn. 16 lutego 2017 r.).

Przy sporządzaniu prognozy posłużono się również literaturą z zakresu metodyki sporządzania ocen oddziaływania planów i studiów, w tym publikacjami takimi jak:

- Ocena planów i przedsięwzięć znacząco oddziałujących na obszar Natura 2000 - Wytyczne metodyczne dotyczące przepisów artykułu 6(3) i (4) Dyrektywy Siedliskowej 92/43/EWG;
- Natura 2000 w planowaniu przestrzennym - rola korytarzy ekologicznych, 2009 r., Kistowski, Pchalek;
- Natura 2000 - Niezbędnik urzędnika; 2008 r.; Pawlaczyk.

### 2. INFORMACJE O METODACH ZASTOSOWANYCH PRZY SPORZĄDZANIU PROGNOZY

Zgodnie z wymaganiami *ustawy z dnia 3 października 2008 r. o udostępnianiu informacji o środowisku i jego ochronie, udziale społeczeństwa w ochronie środowiska oraz o ocenach oddziaływania na środowisko* oraz wytycznymi organów ochrony środowiska opiniujących prognozę oddziaływania na środowisko, określeniu i ocenie podlegają skutki rozwiązań funkcjonalno-przestrzennych i innych ustaleń zawartych w projekcie Planu, które wpływają na jakość, stan i funkcjonowanie środowiska, w tym obszary Natura 2000, a także inne obszary i obiekty podlegające ochronie na podstawie *ustawy z dnia 16 kwietnia 2004 r. o ochronie przyrody* oraz na jakość życia ludzi. Powyższe analizy zostały przeprowadzone dla całego obszaru objętego Planem oraz jego otoczenia.

W pierwszym etapie rozpoznano szczegółowo ustalenia analizowanego miejscowego planu zagospodarowania przestrzennego miasta Ostrów Mazowiecka, jako źródła generującego oddziaływanie na środowisko oraz ustalono jego powiązania z innymi dokumentami, w tym określono, iż nie narusza ustaleń zmiany Studium uwarunkowań i kierunków zagospodarowania przestrzennego Miasta Ostrów Mazowiecka.

W drugim etapie dokonano rozpoznania stanu środowiska, jego zasobów, zdolności do regeneracji oraz tendencji do zmian, określono istniejące problemy ochrony środowiska oraz cele ochrony na podstawie analiz i wniosków zawartych w dostępnych opracowaniach. Podstawą odniesienia w prognozie była charakterystyka i ocena stanu istniejącego opracowana na podstawie wizji terenowej oraz dostępnych materiałów:

- Badanie i ocena pola elektromagnetycznego w otoczeniu 4 urządzeń spawalniczych, ROLSTAL Pawłowski, 2009 r.;
- dane Głównego Urzędu Statystycznego;
- dane Urzędu Miasta Ostrów Mazowiecka;

- dane ze stron internetowych: <http://natura2000.mos.gov.pl/natura2000/index.php>,  
<http://www.mwzkz.pl/>, <http://www.pgi.gov.pl/>, <http://www.wios.warszawa.pl/>,  
<http://mapa.warszawa.lasy.gov.pl/>;
- Decyzja Ministra Środowiska z dn. 10 kwietnia 2012 r. (ZS-W-2120-42-2/2012) w sprawie wyrażenia zgody na zmianę przeznaczenia na cele nierolnicze i nieleśne gruntów leśnych Skarbu Państwa położonych na dz. ewid. 2785, 2787, 2791/2, 2458, 2200/19;
- Decyzja Nr 87/2011 Marszałka Województwa Mazowieckiego z dn. 7 października 2011 r. w sprawie wyrażenia zgody na zmianę przeznaczenia na cele nierolnicze i nieleśne gruntów leśnych nie stanowiących własności Skarbu Państwa, w tym dla terenów produkcji, składów i magazynów położonych na dz. ewid. 2200/18 i 2200/17;
- Dokumentacja Planu zadań ochronnych obszaru specjalnej ochrony ptaków Puszcza Biała PLB 140007 w województwie mazowieckim, 2012 r. (<http://warszawa.rdos.gov.pl>);
- Koncepcja Przestrzennego Zagospodarowania Kraju 2030, przyjęta przez Radę Ministrów 13 grudnia 2011 r.;
- Opracowanie ekofizjograficzne dla miasta Ostrów Mazowiecka, Gajdak M., 2003 r.;
- Plan zadań ochronnych obszaru specjalnej ochrony ptaków Puszcza Biała PLB 140007, Zarządzenie Nr 15 RDOŚ w Warszawie z dn. 31 maja 2014 r., wraz ze zmianą wprowadzoną Zarządzeniem RDOŚ w Warszawie z dn. 29 października 2014 r.;
- Plan Zagospodarowania Przestrzennego Województwa Mazowieckiego, Uchwała Nr 180/14 Sejmiku Województwa Mazowieckiego z dn. 7 lipca 2014 r.;
- Plan gospodarki odpadami dla Miasta Ostrów Mazowiecka, WCI NATCOL sp. z o.o., 2004 r.;
- Program ochrony środowiska dla powiatu ostrowskiego - aktualizacja, AT Abrys Technika sp. z o.o., 2009 r.;
- Program ochrony powietrza dla strefy mazowieckiej, w której zostały przekroczone poziomy dopuszczalne pyłu zawieszonego PM10 i pyłu zawieszonego PM2,5 w powietrzu, Uchwała Nr 164/13 Sejmiku Województwa Mazowieckiego z dn. 28 października 2013 r.;
- Program ochrony powietrza dla stref województwa mazowieckiego, w których został przekroczony poziom docelowy benzo(a)pirenu w powietrzu, Uchwała Nr 184/13 Sejmiku Województwa Mazowieckiego z dn. 25 listopada 2013 r.;
- Raport - Ocena oddziaływania na środowisko rozbudowy zakładu produkcyjno-handlowego „ROL-STAL” - Pawłowski w Ostrowi Mazowieckiej, Lenart W., 2003 r.;
- Raport o stanie miasta Ostrów Mazowiecka, 2003 r.;
- Roczna ocena jakości powietrza w województwie mazowieckim za rok 2014 r., WIOŚ 2015 r.;
- Roczna ocena jakości powietrza w województwie mazowieckim za rok 2015 r., WIOŚ 2016 r.;
- Stan środowiska w województwie mazowieckim w roku 2014, WIOŚ 2015 r.;
- Stan środowiska w województwie mazowieckim w roku 2015, WIOŚ 2016 r.;
- Standardowy Formularz Danych obszaru Natura 2000 Puszcza Biała (aktualizacja 2017);
- zdjęcia lotnicze, mapy, dane: <http://maps.geoportal.gov.pl/>, <http://mostrowmazowiecka.e-mapa.net/>;
- Zmiana miejscowego planu zagospodarowania przestrzennego Miasta Ostrów Mazowiecka przyjęta uchwałą Rady Miasta Ostrów Mazowiecka Nr XXXVII/159/2012 z dn. 28 grudnia 2012 r. wraz z prognozą oddziaływania na środowisko oraz orzeczeniami WSA stwierdzającymi nieważność części ustaleń miejscowego planu (2013 r., 2014 r.);
- Zmiana Studium uwarunkowań i kierunków zagospodarowania przestrzennego m. Ostrów Mazowiecka przyjęta Uchwałą Nr XXIX/202/2016 Rady Miasta Ostrów Mazowiecka z dn. 20 grudnia 2016 r. wraz z prognozą oddziaływania na środowisko tego dokumentu.

Na podstawie zebranych danych określono przewidywane oddziaływanie Planu na poszczególne elementy środowiska oraz ustalono wpływ ustaleń Planu na cele i przedmiot ochrony obszarów Natura 2000 i innych form ochrony przyrody - zidentyfikowano możliwe źródła oddziaływań, określono typy oddziaływań, skonfrontowano możliwe oddziaływania z uwarunkowaniami danego obszaru, prognozowano natężenie i zakres oddziaływań, a następnie oceniono ich znaczenie. W przypadku

wpływu Planu na obszary sieci Natura 2000 oceniano, czy realizacja ustaleń analizowanego dokumentu będzie wywierać negatywne oddziaływanie na integralność danego obszaru (uwzględniając wszystkie elementy środowiska i spójność obszaru) w nawiązaniu do celów ochrony tego obszaru.

Należy podkreślić, iż plan jest zbiorem wytycznych, na podstawie którego można realizować zagospodarowanie. Nie przedstawia on jednak ostatecznego i pełnego obrazu zagospodarowania, tylko możliwe kierunki. Z tego względu ocena ustaleń planu dotyczy kierunków procesów, które mogą zajść pod wpływem realizacji ustaleń planu, a nie dotyczy rzeczywistych procesów, które zajdą. W Prognozie założono, że zostanie zrealizowany wariant maksymalnego zagospodarowania terenu wg reguł określonych w planie (również tych najmniej korzystnych dla środowiska). Ponadto w Prognozie wzięto pod uwagę fakt, że plan miejscowy nie może naruszać wg ustawy o planowaniu i zagospodarowaniu przestrzennym ustaleń Studium uwarunkowań i kierunków zagospodarowania przestrzennego miasta. W związku z tym w planie nie ma możliwości wprowadzenia ustaleń dotyczących przeznaczenia terenów innych niż jest to określone w Studium. Zatem ocena ustaleń planu i możliwości rozwiązań alternatywnych dotyczy kształtowania zagospodarowania w ramach określonej w Studium funkcji terenu (zaaprobowanej na etapie uzgadniania i opiniowania Studium przez organy ochrony środowiska).

Przepisy ustawy z dnia 3 października 2008 r. o udostępnianiu informacji o środowisku i jego ochronie, udziale społeczeństwa w ochronie środowiska oraz o ocenach oddziaływania na środowisko, ani innej ustawy nie regulują metod analizy ustaleń planu. W prognozie przyjęto metodę oceny porównawczej i opisowej przewidywanych zmian w środowisku w odniesieniu do stanu istniejącego oraz planowanego w obowiązującym akcie prawa miejscowego dla przedmiotowego terenu. Jest to metoda odpowiednia do prognozowania i oceny wpływu ustaleń planów miejscowych na środowisko. Przy dużym stopniu ogólności zapisów planu brak jest możliwości zastosowania innych metod, jak np. macierzy. W pierwszym etapie oceny zidentyfikowano możliwe procesy, które zajdą pod wpływem realizacji ustaleń planu, a następnie oceniono ich znaczenie.

Jeżeli w prognozie stwierdzono by możliwość wystąpienia znaczących negatywnych oddziaływań na środowisko, mogących być rezultatem realizacji projektowanego Planu, ustalono by rozwiązania łagodzące i zapobiegające.

Jeżeli mimo zastosowania środków łagodzących zagrożenie dla środowiska nadal by występowało należałoby rozważyć możliwość zastosowania rozwiązań alternatywnych, a następnie poddać je prognozie oddziaływania. W przypadku, gdy brak jest rozwiązań alternatywnych (w przypadku planów jedynym działaniem alternatywnym jest najczęściej odstąpienie od realizacji tego dokumentu, gdyż istniejące uwarunkowania, takie jak obowiązek niesprzeczności z ustaleniami Studium uikzp, struktura własności, granice planu ustalone uchwałą, nie pozwalają na wprowadzenie przestrzennych rozwiązań alternatywnych), które wykluczą negatywne oddziaływanie, należałoby określić i ocenić środki kompensujące.

Prognoza składa się z części tekstowej oraz części kartograficznej – Mapy: Prognoza oddziaływania na środowisko - Miejscowy Plan Zagospodarowania Przestrzennego Miasta Ostrów Mazowiecka. Na rysunku Prognozy przedstawiono waloryzację oddziaływania Planu na środowisko. Wyznaczono obszary, gdzie wskazano brak istotnych negatywnych lub pozytywnych zmian stanu i funkcjonowania środowiska spowodowanych realizacją Planu oraz obszary, gdzie przewiduje się istotne negatywne oddziaływania realizacji ustaleń Planu na środowisko.

Opracowując Prognozę wykorzystano następujące akty prawa krajowego:

- ustawa z dnia 3 października 2008 r. o udostępnianiu informacji o środowisku i jego ochronie, udziale społeczeństwa w ochronie środowiska oraz o ocenach oddziaływania na środowisko (Dz.U. z 2016 r. poz. 353, z późn. zm.)
- ustawa z dnia 16 kwietnia 2004 r. o ochronie przyrody (Dz.U. z 2016 r. poz. 2134 z późn. zm.)
- ustawa z dnia 27 kwietnia 2001 r. Prawo ochrony środowiska (Dz.U. z 2017 r. poz. 519 z późn. zm.)
- ustawa z dnia 27 marca 2003 r. o planowaniu i zagospodarowaniu przestrzennym (Dz.U. z 2016 r. poz. 778 z późn. zm.)
- ustawa z dnia 7 lipca 1994 r. Prawo budowlane (Dz.U. z 2016 r. poz. 290 z późn. zm.)
- ustawa z dnia 3 lutego 1995 r. o ochronie gruntów rolnych i leśnych (Dz.U. z 2015 r. poz. 909 z późn. zm.)
- ustawa z dnia 28 września 1991 r. o lasach (Dz.U. z 2017 r. poz. 788)
- ustawa z dnia 7 maja 2010 r. o wspieraniu rozwoju usług i sieci telekomunikacyjnych (Dz.U. z 2016 r. poz. 1537 z późn. zm.)

- ustawa z dnia 23 lipca 2003 r. o ochronie zabytków i opiece nad zabytkami (Dz.U. z 2014 r. poz. 1446 z późn. zm.)
- ustawa z dn. 18 lipca 2001 r. Prawo wodne (Dz.U. z 2015 r. poz. 469 z późn. zm.)
- ustawa z dnia 13 września 1996 r. o utrzymaniu czystości i porządku w gminach (Dz.U. z 2016 r. poz. 250 z późn. zm.)
- ustawa z dnia 14 grudnia 2012 r. o odpadach (Dz.U. z 2016 r. poz. 1987 z późn. zm.)
- ustawa z dnia 7 czerwca 2001 r. o zbiorowym zaopatrzeniu w wodę i zbiorowym odprowadzaniu ścieków (Dz.U. z 2017 r. poz. 328 z późn. zm.)
- rozporządzenie Ministra Środowiska z dnia 13 kwietnia 2010 r. w sprawie siedlisk przyrodniczych oraz gatunków będących przedmiotem zainteresowania Wspólnoty, a także kryteriów wyboru obszarów kwalifikujących się do uznania lub wyznaczenia jako obszary Natura 2000 (Dz.U. z 2014 r. poz. 1713)
- rozporządzenie Ministra Środowiska z dnia z 9 października 2014 r. w sprawie ochrony gatunkowej roślin (Dz.U. z 2014 r. poz. 1409)
- rozporządzenie Ministra Środowiska z dnia 16 grudnia 2016 r. w sprawie ochrony gatunkowej zwierząt (Dz.U. z 2016 r. poz. 2183)
- rozporządzenie Ministra Środowiska z dnia 12 stycznia 2011 r. w sprawie obszarów specjalnej ochrony ptaków (Dz. U. Nr 25 poz. 133 z późn. zm.)
- rozporządzenie Ministra Środowiska z dnia 21 lipca 2016 r. w sprawie sposobu klasyfikacji stanu jednolitych części wód powierzchniowych oraz środowiskowych norm jakości dla substancji priorytetowych (Dz.U. z 2016 r. poz. 1187)
- rozporządzenie Ministra Środowiska z dnia 24 sierpnia 2012 r. w sprawie poziomów niektórych substancji w powietrzu (Dz.U. z 2012 r. poz. 1031)
- rozporządzenie Ministra Środowiska z dnia 14 czerwca 2007 r. w sprawie dopuszczalnych poziomów hałasu w środowisku (Dz.U. z 2014 r. poz. 112)
- rozporządzenie Ministra Infrastruktury z dnia 12 kwietnia 2002 r. w sprawie warunków technicznych jakim powinny odpowiadać budynki i ich usytuowanie (Dz.U. z 2015 r. poz. 1422 z późn. zm.)
- rozporządzenie Ministra Środowiska z dnia 9 grudnia 2014 r. w sprawie katalogu odpadów (Dz.U. z 2014 r. poz. 1923)
- rozporządzenie Ministra Środowiska z dnia 30 października 2003 r. w sprawie dopuszczalnych poziomów pól elektromagnetycznych w środowisku oraz sposobów sprawdzania dotrzymania tych poziomów (Dz.U. Nr 192 poz. 1883)
- rozporządzenie Ministra Środowiska z dnia 18 listopada 2014 r. w sprawie warunków, jakie należy spełnić przy wprowadzaniu ścieków do wód lub do ziemi, oraz w sprawie substancji szczególnie szkodliwych dla środowiska wodnego (Dz.U. z 2014 r. poz. 1800)
- rozporządzenie Ministra Środowiska z dnia 25 sierpnia lipca 2015 r. w sprawie sposobu realizacji obowiązków dostawców ścieków przemysłowych oraz warunków wprowadzania ścieków do urządzeń kanalizacyjnych (Dz.U. z 2016 r. poz. 1757).

### **3. PROPOZYCJE DOTYCZĄCE PRZEWIDYWANYCH METOD ANALIZY SKUTKÓW REALIZACJI POSTANOWIEŃ PROJEKTOWANEGO DOKUMENTU ORAZ CZĘSTOTLIWOŚCI JEJ PRZEPROWADZANIA**

Po wejściu w życie planu miejscowego skutki jego realizacji będą analizowane, zgodnie z obowiązującymi aktami prawnymi. Zgodnie z art. 32 ust. 2 ustawy z dnia 27 marca 2003 r. o planowaniu i zagospodarowaniu przestrzennym burmistrz miasta, co najmniej raz w czasie trwania kadencji rady miasta, przeprowadza analizę zmian w zagospodarowaniu przestrzennym i po uzyskaniu odpowiednich opinii przekazuje radzie miasta uzyskane wyniki, celem podjęcia uchwały w sprawie aktualności studium i planów miejscowych. Wskazuje się, aby w dokumencie tym oceniono czy przewidywane w niniejszej prognozie skutki są zgodne ze stanem rzeczywistym. W przypadku stwierdzenia negatywnych oddziaływań nieprzewidzianych w niniejszym dokumencie należałoby podjąć odpowiednie działania określone w art. 27 powyższej ustawy.

### **4. INFORMACJE O ZAWARTOŚCI I GŁÓWNYCH CELACH PROJEKTU MIEJSCOWEGO PLANU ZAGOSPODAROWANIA PRZESTRZENNEGO**

Regulacje zawarte w Planie mają na celu ustalenie zasad zagospodarowania terenów, w tym w szczególności wytyczenie terenów zabudowy produkcji, składów, magazynów i usług (w tym adaptując tereny o tej funkcji i wyznaczając nowe jako powiększenie już istniejących), a także określenie zasad dotyczących kształtowania przestrzeni.

W Planie zostały określone:

- przeznaczenie i zasady zagospodarowania terenu Planu, w tym: zasady i warunki zabudowy;
- zasady ochrony i kształtowania ładu przestrzennego;

- zasady ochrony środowiska, przyrody i krajobrazu kulturowego, w tym: zasady lokalizacji przedsięwzięć mogących znacząco oddziaływać na środowisko, ochrony wód powierzchniowych i podziemnych, ochrony jakości powietrza, ochrony funkcjonowania przyrodniczego;
- zasady scalenia i podziału nieruchomości oraz minimalna powierzchnia nowo wydzielanych działek budowlanych powstałych w wyniku podziału nieruchomości;
- zasady obsługi komunikacyjnej oraz ilość miejsc postojowych;
- zasady dotyczące infrastruktury technicznej, w tym ustalenia z zakresu:
  - zaopatrzenia w wodę,
  - odprowadzania i oczyszczania ścieków,
  - usuwania odpadów stałych,
  - zaopatrzenia w energię elektryczną,
  - zaopatrzenia w ciepło,
  - telekomunikacji.

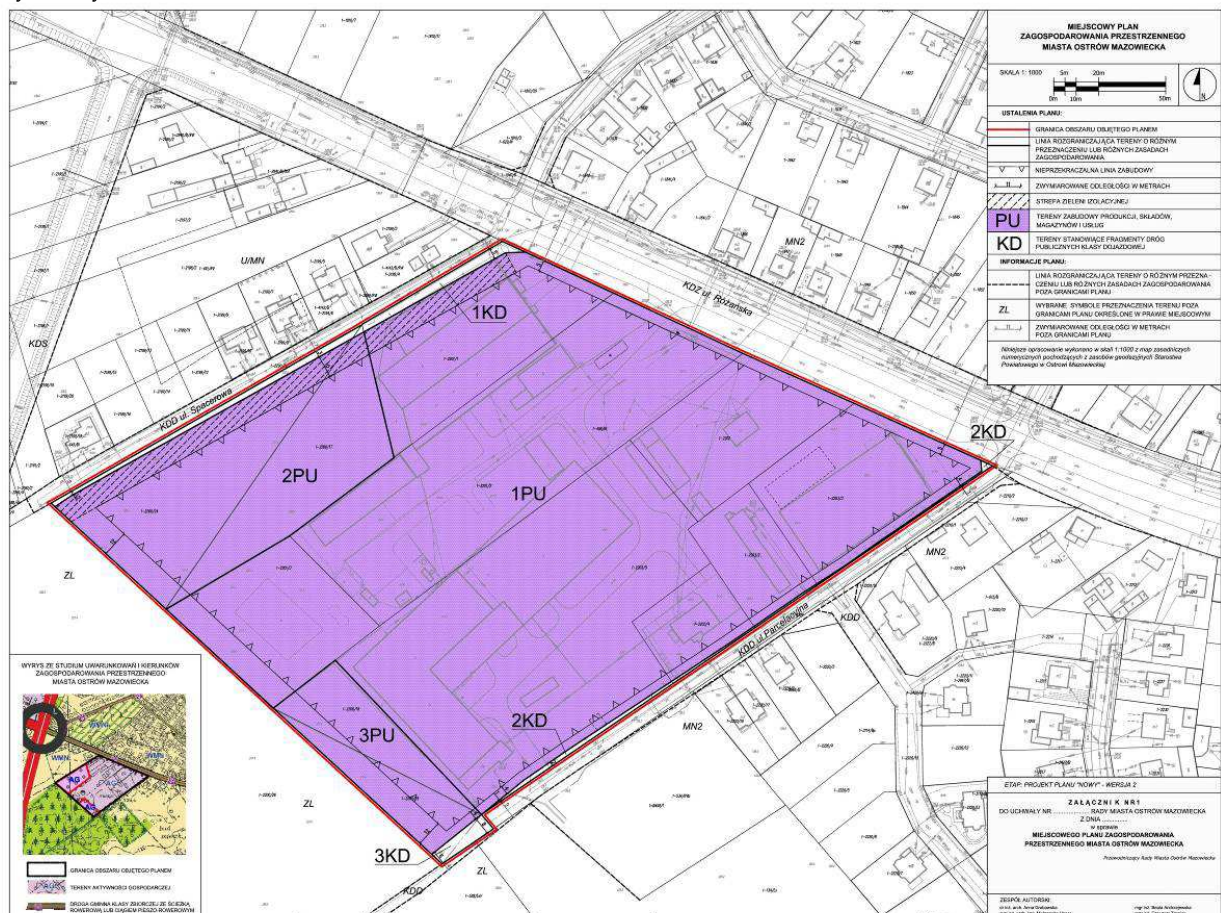
Projekt miejscowego planu zagospodarowania przestrzennego wyznacza tereny o różnym przeznaczeniu i różnych zasadach zagospodarowania:

**PU** - tereny zabudowy produkcji, składów, magazynów, usług;

**KD** - tereny stanowiące fragmenty dróg publicznych klasy dojazdowej.

Na rysunku Planu ustalono m.in. nieprzekraczalne linie zabudowy a także lokalizację strefy zieleni izolacyjnej na terenach 1PU i 2PU.

Rys. 1. Rysunek Planu



## 5. POWIĄZANIA SPORZĄDZANEJ PLANU MIEJSCOWEGO Z INNYMI DOKUMENTAMI

Przeznaczenie terenu, jak również inne ustalenia, w tym zasady ochrony środowiska przyrodniczego, zostały opracowane w projekcie Planu na podstawie wytycznych określonych w Studium uwarunkowań i kierunków zagospodarowania przestrzennego Miasta Ostrów Mazowiecka przyjętym uchwałą Nr XXIX/202/2016 Rady Miasta Ostrów Mazowiecka z dn. 20 grudnia 2016 r. Powyższe

Studium uzyskało pozytywne opinie i uzgodnienia organów ochrony środowiska (określonych w ustawie z dnia 3 października 2008 r. o udostępnianiu informacji o środowisku i jego ochronie, udziale społeczeństwa w ochronie środowiska oraz o ocenach oddziaływania na środowisko), jak również innych organów i instytucji, których uzgodnienia i opinie są wymagane na podstawie ustawy z dn. 27 marca 2003 r. o planowaniu i zagospodarowaniu przestrzennym m.in. w zakresie zadań rządowych lub regionalnych określonych w dokumentach takich jak Koncepcja Przestrzennego Zagospodarowania Kraju, Plan Zagospodarowania Przestrzennego Województwa Mazowieckiego, Polityka ekologiczna państwa, Program ochrony środowiska województwa mazowieckiego.

W Studium, w obrębie granic analizowanego Planu, wyznaczono teren: AG – o podstawowym przeznaczeniu pod usługi oraz działalność produkcyjną, przetwórczą, bazy, składy itp. Poza budowlami związanymi z funkcją podstawową możliwa jest lokalizacja obiektów administracyjno-technicznych, sieci i urządzeń infrastruktury technicznej, dróg dojazdowych i wewnętrznych, parkingów, garaży. Nie wskazane jest lokalizowanie w tej strefie zabudowy mieszkaniowej, za wyjątkiem mieszkań służbowych i właścicieli. Na terenach tych dozwolona jest lokalizacja obiektów i technologii, które powodują uciążliwości poprzez emisję substancji i energii oraz są przedsięwzięciami mogącymi zawsze znacząco oddziaływać na środowisko lub mogą potencjalnie znacząco oddziaływać na środowisko, dla których ocena oddziaływania przedsięwzięcia na środowisko jest wymagana lub może być wymagana, chyba że przepisy odrębne stanowią inaczej. Tereny przemysłowe należy oddzielać od terenów zabudowy mieszkaniowej strefami zieleni izolacyjnej.

W obrębie terenów AG objętych zmianą Studium, wynikającą z Uchwały Nr VIII/36/2015 Rady Miasta Ostrów Mazowiecka z dnia 22 kwietnia 2015 r. zmienionej Uchwałą Nr XXII/156/2016 Rady Miasta Ostrów Mazowiecka z dn. 3 sierpnia 2016 r., ustala się zakaz lokalizacji zakładów o zwiększonym lub dużym ryzyku wystąpienia poważnych awarii.

Na terenach dotychczas niezainwestowanych, a wskazanych w Studium jako tereny AG, ustala się powierzchnię biologicznie czynną minimum 30% powierzchni terenu inwestycji.

Wrys ze Studium znajduje się na rysunku Planu.

Dla przedmiotowego obszaru Planu, jak i całego miasta, przyjęto uchwałą Rady Miasta Ostrów Mazowiecka Nr XXXVII/159/2012 z dn. 28 grudnia 2012 r. zmianę miejscowego planu zagospodarowania przestrzennego Miasta Ostrów Mazowiecka. W obrębie przedmiotowych działek plan ten wyznaczał tereny produkcji, składów, magazynów, usług. W wyniku uchybień – w tym braku określenia części parametrów urbanistycznych dla terenów produkcji, składów, magazynów, usług, plan ten został częściowo uchylony wyrokiem Wojewódzkiego Sądu Administracyjnego, w zakresie ustaleń szczegółowych dla terenów produkcji, składów, magazynów, usług.

W niniejszej prognozie oddziaływania na środowisko, poza ww. dokumentami, wykorzystano również dane z Prognozy oddziaływania na środowisko do Planu zagospodarowania przestrzennego miasta Ostrów Mazowiecka sporządzonej w 2012 r., Prognozy oddziaływania na środowisko do Zmiany Studium uwarunkowań i kierunków zagospodarowania przestrzennego miasta Ostrów Mazowiecka sporządzonej w 2009 r., a także Zmiany Studium uwarunkowań i kierunków zagospodarowania przestrzennego miasta Ostrów Mazowiecka sporządzonej w 2016 r. dla dz. ewid. 2200/17, 2200/18, 2200/24, 2200/25.

W Prognozach oddziaływania na środowisko sporządzonych dla ww. dokumentów nie stwierdzono aby zaproponowane w analizowanym rejonie Ostrowi Mazowieckiej rozwiązania powodowały drastyczne konflikty w krajobrazie oraz miały negatywne oddziaływanie na zdrowie ludzi.

## II. INFORMACJE, ANALIZY I OCENY

### 6. ISTNIEJĄCY STAN ŚRODOWISKA, W TYM STAN ŚRODOWISKA NA OBSZARACH OBJĘTYCH PRZEWIDYWANYM ZNACZĄCYM ODDZIAŁYWANIEM ORAZ POTENCJALNE ZMIANY TEGO STANU W PRZYPADKU BRAKU REALIZACJI PROJEKTOWANEGO PLANU

#### Ogólna charakterystyka obszaru opracowania

Opracowywany Plan dotyczy obszaru o powierzchni 5,7 ha, położonego w mieście Ostrów Mazowiecka, którego 78,6% powierzchni stanowi funkcjonujący zakład produkcyjno-usługowy ROLSTAL Pawłowski sp. z o.o. wraz z przylegającym terenem, w obrębie którego znajduje się sztuczny zbiornik wodny o funkcji przeciwpożarowej, obsługujący teren zakładu. Pozostałe objęte Planem tereny to lasy (stanowiące 21,4% powierzchni Planu). Omawiany obszar położony jest w rejonie ulicy



Różańskiej (ulica wyprowadzająca ruch z centrum miasta do obwodnicy Ostrowi oraz drogi krajowej nr 60). W odległości około 140-320 m na zachód od obszaru opracowania przebiega obwodnica Ostrowi Mazowieckiej, w ciągu drogi krajowej nr 8, która na wysokości miasta jest drogą klasy ekspresowej.

Rys. 2. Widok obszaru Planu – zdjęcie lotnicze (czerwoną linią oznaczono granice Planu)



Źródło: <http://mostrowmazowiecka.e-mapa.net/>

#### Stan fizyczny elementów środowiska

Według podziału fizyczno-geograficznego Polski J. Kondrackiego (2000 r.) miasto Ostrów Mazowiecka leży w pasie Nizin Środkowopolskich, w makroregionie: Nizina Północnomazowiecka (318.6), mezoregionie: Międzyrzecze Łomżyńskie (318.67). Międzyrzecze Łomżyńskie jest wysoczyzną moreny dennej. Ukształtowanie terenu, wynikające z działalności akumulacyjnej lodowca (stadiału środkowopolskiego oraz stadiału Wkry i Mławy), a także działalności erozyjno-akumulacyjnej wód lodowcowych, zostało w tym rejonie silnie przekształcone peryglacjalnie. Spowodowało to wyrównanie wcześniejszej niwelety. Znaczący wpływ na ukształtowanie terenu miała działalność akumulacyjna i erozyjna rzek.

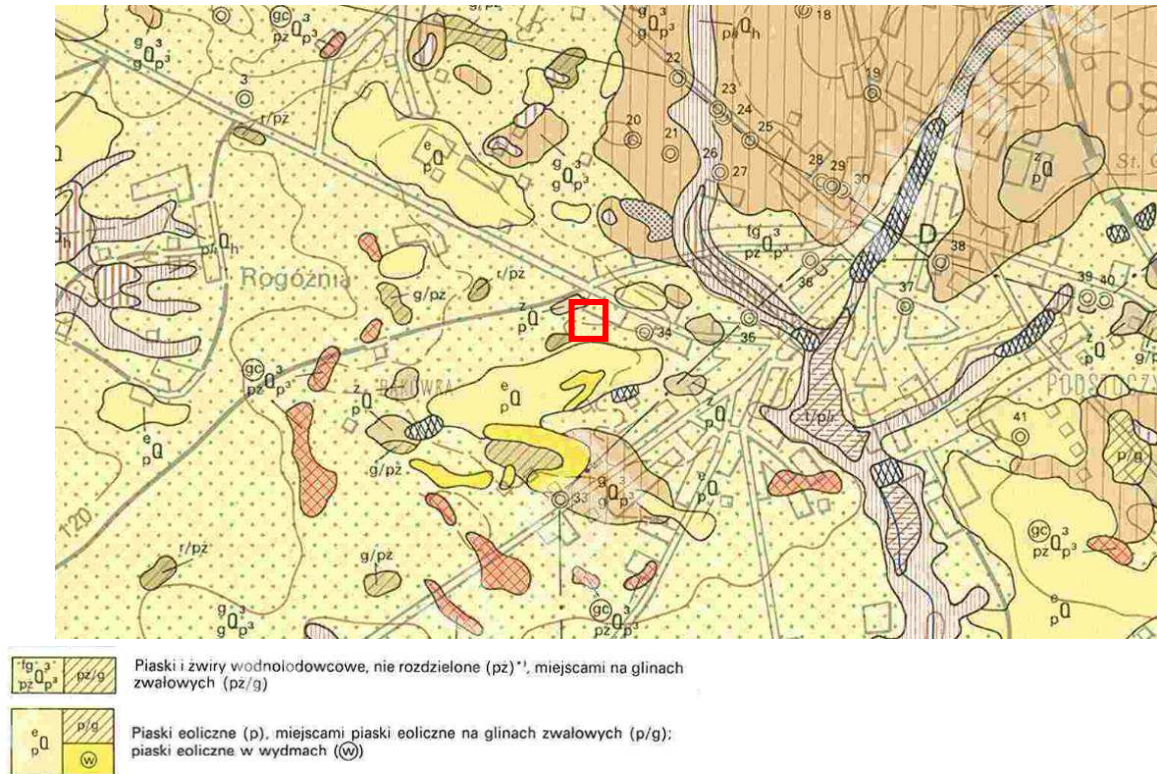
Teren opracowania położony jest w obrębie równiny sandrowej, wyniesionej na wysokość od 125,3 do 128,4 m n.p.t. Jest to teren płaski, lekko opadający w kierunku południowo-wschodnim - spadki nie przekraczają jednak 2°.

Rzeźba większości obszaru opracowania została przekształcona w skutek wykonania nasypów i wykopów w obrębie funkcjonującego zakładu produkcyjno-usługowego (w związku z posadowieniem budynków, budową podziemnej infrastruktury technicznej, wyrównywaniem terenu, a także budową sztucznego zbiornika wodnego w południowej części obszaru). Jedynie tereny pokryte obecnie lasem posiadają nieprzekształconą rzeźbę terenu.

Wierzchnią warstwę utworów czwartorzędowych na terenie równiny sandrowej stanowią utwory akumulacji wodnej. W obszarze Planu utwory czwartorzędowe reprezentowane są głównie przez piaski i żwiry wodnolodowcowe nierozdzielone miejscami na glinach zwałowych. W części południowej występują piaski eoliczne. Powyższe grunty charakteryzują się korzystnymi warunkami budowlanymi i dobrą przepuszczalnością gruntów.

W obszarze opracowania nie zidentyfikowano terenów zagrożonych wystąpieniem ruchów masowych ziemi zgodnie z ewidencją takich terenów prowadzoną przez Starostę. Nie udokumentowano tu również występowania złóż kruszywa naturalnego lub innych kopalin.

Rys. 3. Fragment Szczegółowej mapy geologicznej Polski, arkusz Ostrów Mazowiecka, skala 1: 50 000



Obszar opracowania znajduje się w zlewni rzeki Grzybówki (nazywanej również Strugą, wg mapy topograficznej i danych z portalu KZGW <http://geoportal.kzgw.gov.pl>). Grzybówka przepływa z północy na południe przecinając centralnie miasto Ostrów Mazowiecka. Ciek na całym swoim przebiegu w granicach miasta jest uregulowany. Na terenach zabudowanych został skanalizowany i rurami doprowadzony do sztucznego stawu na terenie parku przy ul. Warszawskiej. Dalej rzeka płynie rowem. Grzybówka jest rowem III rzędowym, prowadzącym wody do rzeki Brok, która jest prawobrzeżnym dopływem Bugu.

W obszarze Planu i w jego otoczeniu nie występują naturalne zbiorniki wodne. W części południowej obszaru opracowania znajduje się sztuczny zbiornik wodny o funkcji przeciwpożarowej (o pow. ok. 700 m<sup>2</sup>). Tereny niezabudowane opracowania są odwadniane powierzchniowo w kierunku Grzybówki (w kierunku południowo-wschodnim), natomiast z terenu zakładu produkcyjno-usługowego wody deszczowe są zbierane systemem kanalizacji deszczowej.

W obrębie opracowania nie wyznaczono obszaru szczególnego zagrożenia powodzią, jak również teren ten nie jest zagrożony lokalnymi podtopieniami.

Pierwszy poziom wód gruntowych w obszarze opracowania występuje na głębokości około 2-5 m p.p.t. Poziom ten, ze względu na budowę geologiczną wierzchniej warstwy gruntu, nie jest dostatecznie chroniony przed spływem zanieczyszczeń powierzchniowych i nie powinien stanowić źródła wody do celów pitnych. Zwierciadło wód gruntowych ulega wahaniom zależnym od wielkości i intensywności opadów atmosferycznych.

Prawdopodobnie na omawianym terenie nie doszło do tej pory do przekształcenia pierwotnego zwierciadła wód gruntowych. Wynika to z faktu, iż wody gruntowe są położone stosunkowo głęboko, w utworach łatwo przepuszczalnych.

Główny czwartorzędowy poziom wodonośny występuje na głębokości od 15 do 50 m p.p.t. Potencjalna wydajność studni tego poziomu wynosi od 30 do 120 m<sup>3</sup>/h. W wyniku intensywnej eksploatacji głównego poziomu wodonośnego przez ujęcia miejskie oraz zakładowe, na terenie miasta występuje lej depresyjny o skali 2-3 m. Poziom użytkowy jest na większości obszaru miasta zaizolowany od powierzchni terenu warstwą glin zwałowych, która zabezpiecza go przed spływem zanieczyszczeń powierzchniowych. Lokalnie występują jednak okna hydrologiczne zbudowane z osadów

przepuszczalnych, co stanowi potencjalne zagrożenie przenikania zanieczyszczeń do głębiej położonych wód podziemnych.

Trzeci poziom wodonośny nie jest ujmowany na terenie miasta. Poziom ten charakteryzuje się izolacją warstwy wodonośnej przez ropy i mułki zastoiskowe dolne.

Miasto położone jest w obrębie trzeciorzędowego Głównego Zbiornika Wód Podziemnych Nr 215 „Subniecka Warszawska”. Jest to zbiornik nieudokumentowany, o charakterze porowym, o szacunkowych zasobach dyspozycyjnych 250 tys. m<sup>3</sup>/d i średniej głębokości ujęcia wód podziemnych 160 m. Moduł zasobowy jest niewielki (0,055 l/skm<sup>2</sup>). Wody tego zbiornika zostały zakwalifikowane do najlepszych klas czystości Ic oraz Ia, Ib. Prawny obszar ochrony zbiorników wód śródlądowych ustanawia, w drodze aktu prawa miejscowego, dyrektor regionalnego zarządu gospodarki wodnej. Dla omawianego zbiornika nie został wyznaczony obszar ochrony.

Na mezoklimat obszaru opracowania mają wpływ czynniki lokalne takie jak: ukształtowanie i pokrycie terenu oraz warunki wodne. W obszarze opracowania występują dwa typy mezoklimatów. Pierwszy z nich jest związany z obecnością terenów zwartej zabudowy. Istniejący, dominujący sposób zagospodarowania w obszarze Planu - pokrycie dużej części terenu materiałami nie przepuszczalnymi, występowanie hal produkcyjnych, magazynowych, budynków usługowych - powoduje obniżenie prędkości wiatru z równoczesnym wzrostem jego turbulencji, zmniejszoną wilgotność względną powietrza, a także podwyższenie średniej temperatur rocznych, w stosunku do terenów otaczających. W okresie ciszy lub słabych wiatrów w dni słoneczne istotne znaczenia ma duża powierzchnia terenów, które intensywnie się nagrzewają w ciągu dnia, a w nocy to ciepło oddają (ściany budynków, dojazdy i chodniki), powodując powstanie tzw. wyspy ciepła. W wyniku tego powstaje cyrkulacja bryzowa - w uproszczeniu polega ona na tworzeniu się prądów wstępujących nad cieplejszymi obszarami zabudowy i zasysaniu chłodniejszych mas powietrza z zewnątrz.

Drugi typ mezoklimatu występuje w obrębie terenów suchych lasów sosnowych. W związku z pokryciem terenu przez lasy oraz występowaniem utworów piaszczystych z niskim poziomem wody gruntowej, tereny te charakteryzują się niską prędkością wiatru i zmniejszoną amplitudą temperatur. Niski poziom wód gruntowych i występowanie utworów piaszczystych powoduje, że tereny te charakteryzują się małą wilgotnością powietrza.

Na terenie miasta dominują wiatry zachodnie.

Obszar opracowania jest obecnie zróżnicowany pod względem pokrycia przez roślinność. Dominująca część przedmiotowego obszaru - teren funkcjonującego zakładu produkcyjno-usługowego - jest prawie pozbawiona roślinności. W tej części występują jedynie zadrzewienia liniowe, podstawowo wzdłuż ogrodzeń - granicy terenu zakładu - są to stosunkowo młode nasadzenia żywotnika, przy ul. Różańskiej występują lipy drobnolistne, a przy ul. Parcelacyjnej brzoza brodawkowata i świerki pospolite. Lokalnie teren pokrywają niskie murawy antropogeniczne. Na murawach występują typowe zbiorowiska dywanowe, utworzone przez gatunki znoszące uszkodzenia mechaniczne i odporne na deficyt tlenu w glebie, zaliczane do zespołu życicy trwałej i babki zwyczajnej *Lolio-Plantaginetum*. Obok życicy i babki, w zespole tym można spotkać wiechlinę roczną (*Poa annua*), rumianek (*Chamomilla*), koniczynę białą (*Trifolium repens*), tasznika pospolitego (*Capsella bursa-pastoris*) oraz rdest ptasi (*Polygonum aviculare*). Zbiorowisko to, o antropogenicznym charakterze, nie posiada większej wartości przyrodniczej.

Tereny położone przy północno-zachodniej i południowo-zachodniej granicy Planu (o pow. ok. 1,2 ha) pokryte są przez zbiorowiska leśne. Ogółem w mieście grunty leśne stanowią 20% jego powierzchni (dane GUS, 2014 r., brak późniejszych danych), co stanowi stosunkowo duży odsetek powierzchni jak na tereny miejskie (dla porównania odsetek ten wynosi 13,8% w Warszawie, 9% w Ostrołęce, 9,2% w Makowie Mazowieckim i 2,7% w mieście Różan).

W północno-zachodniej części obszaru Planu, przy ul. Spacerowej lasy występują na siedlisku boru mieszanego świeżego, zaś przy ul. Parcelacyjnej, w części południowo-zachodniej obszaru Planu, na siedlisku boru świeżego. W drzewostanach dominuje sosna w wieku około 65-70 lat, której miejscowo towarzyszy brzoza brodawkowata w tym samym wieku. Lasy mają zwarcie umiarkowane, lokalnie przerywane. Są to lasy gospodarcze. W obrębie gruntu leśnego położonego przy ul. Spacerowej dokonano w ostatnich latach nasadzeń z żywotnika i świerku pospolitego wzdłuż granicy działki (jest to zapewne przyszły pas zieleni ochronnej wymagany w planie miejscowym, który został częściowo uchylony orzeczeniem WSA w 2013 r.).

W runie ww. lasów występują podstawowo gatunki antropogeniczne, w tym trawy (nieliczne mchy charakterystyczne dla borów świeżych), a w warstwie krzewów i w drugim piętrze lasu gatunki inwazyjne takie jak robinia akacjowa, klon jesionolistny i dąb czerwony. Gatunki tych drzew najliczniej występują na obrzeżach lasu. We wnętrzu lasu podrost stanowią również takie gatunki jak klon pospolity, jarząb pospolity, rzadziej dąb szypułkowy i czeremcha zwyczajna.

Znajdujące się w zachodniej części opracowania lasy stanowią razem z lasami położonymi na południowy-zachód od granic opracowania kompleks leśny. Do czasu wybudowania obwodnicy Ostrowi Mazowieckiej (zrealizowanej w latach 2001-2003), lasy te były powiązane przestrzennie z lasami Puszczy Białej. Obecnie są one rozcięte przez szeroką drogę ekspresową i odizolowane od dużych kompleksów leśnych.

Wszystkie grunty leśne objęte Planem uzyskały w latach 2011-2012 decyzje właściwych organów wyrażające zgodę na zmianę ich przeznaczenia na cele zabudowy produkcji, składów, magazynów oraz usług.

W obszarze Planu nie stwierdzono występowania gatunków roślin podlegających ochronie gatunkowej, jak również siedlisk przyrodniczych wymienionych w Załączniku I Dyrektywy Siedliskowej (siedlisk przyrodniczych będących przedmiotem zainteresowania Wspólnoty).

Omawiany obszar nie stanowi obszaru korytarzy ekologicznych. Dotyczy to również terenów leśnych położonych przy zachodniej granicy opracowania, ponieważ są odizolowane od innych kompleksów leśnych. Natomiast teren zakładu produkcyjno-usługowego tę izolację dodatkowo wzmacnia. Wg danych Inwentaryzacji przyrodniczej dla wariantowego przebiegu drogi S61 na odcinku Ostrów Mazowiecka (S8) - Łomża - Stawiski - Szczuczyn (z wyłączeniem Stawisk) (2010), która obejmowała m.in. lasy położone na zachód od drogi - obwodnicy Ostrowi Mazowieckiej, tereny te nie są bogate w faunę, w tym w gatunki ptaków wymienione w załączniku I Dyrektywy Ptasiej. Najbliższe stanowisko takiego gatunku ptaka - dzięcioła czarnego - stwierdzono w odległości około 2 km od przedmiotowego obszaru. Wg Mapy przedmiotów ochrony obszaru Natura 2000 Puszcza Biała lasy położone na zachód od obwodnicy zostały natomiast uznane za potencjalne siedlisko lelka.

Znajdujące się w obszarze Planu lasy podlegają silnej antropopresji związanej z sąsiedztwem terenów produkcyjno-usługowych, mieszkaniowych, a także drogi ekspresowej. Taka lokalizacja powoduje, że występuje tu hałas, a także zaśmiecenie i intensywna penetracja przez ludzi i zwierzęta związane z siedzibami ludzkimi - psy i koty. Efektem tego jest przekształcenie struktury gatunkowej lasu oraz silne zubożenie fauny.

W obrębie lasów położonych przy zachodniej granicy Planu występują więc gatunki zwierząt drobnych, odpornych na antropopresję, związane z zadrzewionymi terenami położonymi na terenach miejskich. Należą do nich m.in. wiewiórki, sikorki, sójki. Tereny funkcjonującego zakładu produkcyjno-usługowego są natomiast pozbawione zwierząt na stałe tu bytujących. Mogą tu natomiast zalatywać ptaki chwilowo bytujące związane z krajobrazem miejskim - gołębie, wrony, gawrony, kawki.

#### Jakość elementów środowiska

W obrębie Planu występuje kilka potencjalnych źródeł zanieczyszczeń wód, są nimi przede wszystkim ścieki bytowe, przemysłowe i deszczowe. Tereny funkcjonującego w obszarze Planu zakładu produkcyjno-usługowego są wyposażone w komunalną kanalizację sanitarną. Ścieki z kanalizacji są odprowadzane do mechaniczno-biologicznej oczyszczalni ścieków z podwyższonym usuwaniem biogenów w Ostrowi Mazowieckiej zarządzanej przez Zakład Gospodarki Komunalnej w Ostrowi Maz. sp. z o.o. Z oczyszczalni oczyszczone ścieki odprowadzane są do cieków Grzybówka (Struga). W oczyszczalni oczyszczane są ścieki zarówno komunalne, jak i przemysłowe. W 2015 r. oczyszczono ich łącznie ze ściekami infiltracyjnymi i ściekami dowożonymi 1798 dam<sup>3</sup>.

W mieście 76% ludności korzysta z kanalizacji (w ostatnich latach systematycznie wzrasta odsetek mieszkańców korzystających z kanalizacji sanitarnej). Różnica między ludnością korzystającą z wodociągu i kanalizacji wynosi 13,7%. Brak sieci kanalizacyjnej dotyczy przede wszystkim terenów peryferyjnych miasta. Wg danych GUS (2015 r.) 91,6% mieszkańców równoważnych korzysta z oczyszczalni ścieków. Zatem część ścieków bytowych nie trafia do oczyszczalni. Przesącza się przez nieszczelne zbiorniki lub jest wywożona na łąki, pola lub wylewana do rowów, skąd trafia do środowiska wodnego.

Ścieki przemysłowe wg danych GUS (2015 r.) są oczyszczane biologicznie, chemicznie i z podwyższonym usuwaniem biogenów w 100% w mieście. Na terenie zakładów „ROLSTAL Pawłowski” powstają ścieki przemysłowe, a także ścieki opadowe z utwardzonych, zanieczyszczonych powierzchni. Przedsiębiorstwo to uzyskało pozwolenia wodnoprawne Starosty Ostrowskiego w sprawie: odprowadzania ścieków przemysłowych do kanalizacji miejskiej po ich wcześniejszym oczyszczeniu do stanu wymaganego w decyzji (do roku 2019) oraz odprowadzania wód opadowych z dachów i terenów utwardzonych do gruntu (rowu) po ich wcześniejszym podczyszczeniu do stanu wymaganego w decyzji (zgodnie z normami krajowymi, do roku 2025).

Trudnym do zmierzenia źródłem zanieczyszczeń wód powierzchniowych są w mieście niekontrolowane spływy powierzchniowe z obszarów rolniczych nawożonych chemicznie i organicznie.

Potencjalnym źródłem zanieczyszczeń w lasach położonych w zachodniej części opracowania są nielegalnie pozostawiane śmieci.

W mieście nie jest prowadzony przez WIOŚ monitoring jakości wód powierzchniowych. Najbliższy punkt pomiarowo-kontrolny rzeki Grzybówki (Strugi), gdzie były prowadzone badania w latach 2010-2015, znajduje się w miejscowości Stare Kaczkowo (około 6 km od granicy miasta), w ujściowym biegu tej rzeki. W tym punkcie wody rzeki oceniono następująco: klasa elementów biotycznych – III (ocena 5-cio klasowa) ze względu na przekroczenie wartości granicznych dla klasy III zawartości makrofitów; klasa elementów hydromorfologicznych – II, klasa elementów fizykochemicznych – poniżej stanu dobrego ze względu na przekroczenie wartości granicznych dla klasy poniżej stanu dobrego fosforanów i fosforu ogólnego; stan/potencjał ekologiczny – umiarkowany. Jak wynika z monitoringu z lat wcześniejszych stan elementów fizykochemicznych od lat utrzymuje się na niskim poziomie. W roku 2009 zaklasyfikowano go jako poniżej stanu dobrego ze względu na występowanie ponadnormatywnej zawartości azotu ogólnego, azotu amonowego i azotu Kjeldahla, a także fosforu ogólnego i warunków tlenowych (BZT5). Można przypuszczać, że na terenie miasta (w górnym biegu Grzybówki) jakość wód jest jednak lepsza. Grzybówka od lat stanowi jedno z większych źródeł zanieczyszczenia wód rzeki Brok, a dalej Bugu.

W ostatnich latach nie był prowadzony przez WIOŚ monitoring jakości wód podziemnych na terenie miasta. Ostatnie badania z monitoringu wód podziemnych z Ostrowi Mazowieckiej pochodzą z lat 2004-2007. W tych 4 latach jakość wód wglębnych – poziomów artezyjskich i subartezyjskich, czwartorzędowych JCWPd nr 54 znajdującego się w Ostrowi zakwalifikowano do III klasy ze względu na przekroczenie norm wskaźnika występowania żelaza dla klasy III (wody zadowalającej jakości). Powyższa ocena jakości wód podziemnych została wykonana zgodnie z *rozporządzeniem Ministra Środowiska z dnia 11 lutego 2004 r. w sprawie klasyfikacji dla prezentowania stanu wód powierzchniowych i podziemnych, sposobu prowadzenia monitoringu oraz sposobu interpretacji wyników i prezentacji stanu tych wód* (Dz.U. Nr 32, poz. 284), które wyróżniało 5 klas jakości wód. Rozporządzenie to obecnie już nie obowiązuje. Nie mniej powyższą jakość JCWPd nr 54 potwierdzają badania monitoringu WIOŚ z 2015 r. przeprowadzone na terenie powiatu ostrowskiego w miejscowościach Boguty-Pianki i Stara Ruskołek, zgodnie z obowiązującym od 2008 r. *rozporządzeniem Ministra Środowiska w sprawie kryteriów i sposobu oceny stanu wód podziemnych* (Dz.U. Nr 143 poz. 896). Wg powyższych badań wody JCWPd nr 54 również zakwalifikowano do III klasy - wód zadowalającej jakości.

Miasto Ostrów Mazowiecka znajduje się w strefie mazowieckiej w klasyfikacji jakości powietrza. Poniżej przedstawiono wyniki klasyfikacji tej strefy w 2015 r. na podstawie kryterium ochrony zdrowia. Podstawą klasyfikacji stref w rocznej ocenie jakości powietrza były wartości poziomów: dopuszczalnego, dopuszczalnego powiększonego o margines tolerancji, docelowego i celu długoterminowego, określone w *rozporządzeniu Ministra Środowiska z dnia 24 sierpnia 2012 r. w sprawie poziomów niektórych substancji w powietrzu*.

Tab. 1. Symbole klasy wynikowej dla poszczególnych zanieczyszczeń dla obszaru całej strefy mazowieckiej w 2015 r.

SO <sub>2</sub>	NO <sub>2</sub>	CO	C <sub>6</sub> H <sub>6</sub>	PM10	PM2,5 <sup>1)</sup>	PM2,5 <sup>2)</sup>	Pb <sup>3)</sup>	As <sup>3)</sup>	Cd <sup>3)</sup>	Ni <sup>3)</sup>	B(a)P <sup>3)</sup>	O <sub>3</sub> <sup>2)</sup>	O <sub>3</sub> <sup>4)</sup>
A	C	A	A	C	C	C1	A	A	A	A	C	A	D2

źródło: Ocena jakości powietrza w województwie mazowieckim w 2015 r., 2016 r.

<sup>1)</sup> wg poziomu dopuszczalnego powiększonego o margines tolerancji

<sup>2)</sup> wg poziomu docelowego

<sup>3)</sup> wg poziomu celu długoterminowego

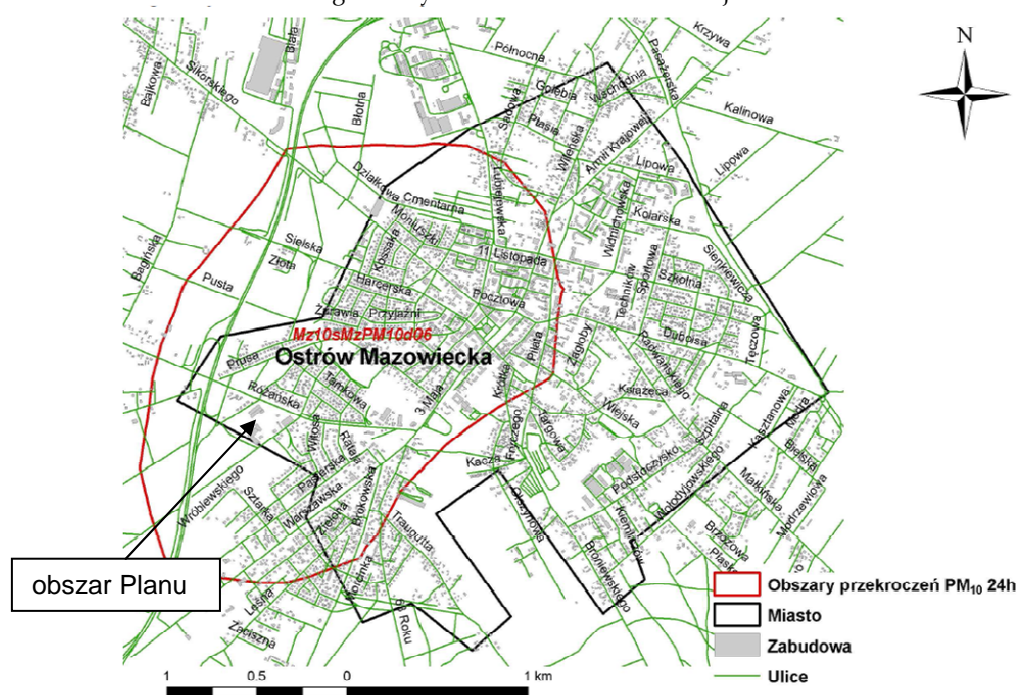
W wyniku klasyfikacji stwierdzono, że większość zanieczyszczeń atmosferycznych mieści się w klasie A, co oznacza, że stężenia zanieczyszczeń na terenie strefy nie przekraczają poziomów dopuszczalnych i poziomów docelowych. Przekroczenie poziomu dopuszczalnego, docelowego lub długoterminowego stwierdzono dla pyłu zawieszony PM<sub>10</sub>, PM<sub>2,5</sub>, bezo(a)pirenu w pyłe oraz ozonu.

Według klasyfikacji, na podstawie kryteriów dotyczących ochrony roślin, strefa mazowiecka została zakwalifikowana do klasy A ze względu na stężenie zanieczyszczeń SO<sub>2</sub>, NO<sub>2</sub>, i O<sub>2</sub> - poziomu docelowego, natomiast do klasy D2 ze względu na stężenie O<sub>3</sub> dla poziomu długoterminowego.

Wg pomiarów oraz modelowania regionalnego i krajowego w *Rocznej ocenie jakości powietrza w województwie mazowieckim za rok 2015* stwierdzono na terenie Ostrowi Mazowieckiej przekroczenia w zakresie kryterium ochrony zdrowia poziomu docelowego bezo(a)pirenu w pyłe oraz poziomu długoterminowego ozonu, a także wg kryterium ochrony roślin ozonu określonego współczynnikiem AOT40 dla poziomu długoterminowego. Wg powyższej oceny pozostałe zanieczyszczenia w powietrzu na terenie miasta nie zostały przekroczone.

Wg zaś *Programu ochrony powietrza dla strefy mazowieckiej, w której zostały przekroczone poziomy dopuszczalne pyłu zawieszony PM<sub>10</sub> i pyłu zawieszony PM<sub>2,5</sub> w powietrzu (2013 r.)* stwierdzono występowanie obszaru przekroczeń poziomu dopuszczalnego pyłu zawieszony PM<sub>10</sub> o okresie uśredniania wyników 24 godziny w Ostrowi Mazowieckiej w 2010 r. Obszar przekroczeń zlokalizowany był w centralnej i zachodniej części Ostrowi Mazowieckiej, w tym obejmował teren Planu. Zajmował powierzchnię 408,8 ha, zamieszkiwaną przez około 8 200 osób. Maksymalne stężenie średnie dobowe pyłu zawieszony PM<sub>10</sub> wynosiło 66,2 µg/m<sup>3</sup>, a maksymalna liczba przekroczeń kształtuje się na poziomie 75. Stężenia średnie roczne osiągają 33,3 µg/m<sup>3</sup>. Wg powyższego Programu nie stwierdzono przekroczenia pyłem zawieszonym PM<sub>2,5</sub>.

Rys. 4. Obszar przekroczeń poziomu dopuszczalnego pyłu zawieszony PM<sub>10</sub> o okresie uśredniania wyników 24 godzinnych w Ostrowi Mazowieckiej w 2010 r.



źródło: Program ochrony powietrza dla strefy mazowieckiej, w której zostały przekroczone poziomy dopuszczalne pyłu zawieszony PM<sub>10</sub> i pyłu zawieszony PM<sub>2,5</sub> w powietrzu (2013)

Jako główne czynniki powodujące przekroczenie dobowe pyłu zawieszony podano na terenie miasta emisję zanieczyszczeń z indywidualnego ogrzewania, natomiast w rejonie opracowania głównym źródłem PM<sub>10</sub> jest emisja liniowa – komunikacyjna. W rejonie Planu brak jest sieci ciepłej, występująca tu zabudowa korzysta zatem z ogrzewania indywidualnego. Korzystnym jest natomiast fakt, iż w tym rejonie Ostrowi występuje gazociąg rozdzielczy. Gaz może być jednym z niskoemisyjnych źródeł ogrzewania. Na terenie miasta z gazu przesyłanego gazociągiem korzysta jednak zaledwie 13,3% ludności (dane GUS, 2015), nie mniej udział ten rokrocznie wzrasta.

Lokalnym źródłem zanieczyszczeń jest znajdujący się w obrębie obszaru Planu zakład produkcyjno-usługowy. Dla ww. zakładu „ROLSTAL Pawłowski” Starosta Ostrowski wydał decyzję w zakresie wprowadzania gazów lub pyłów do powietrza – zanieczyszczeń z malarni oraz spawalni zakładowych ważną do 2023 r.

Istotne znaczenie dla jakości powietrza ma obecność stałej zieleni wysokiej. Występujące w obrębie opracowania i w jego otoczeniu lasy z jednej strony ograniczają przewietrzanie, powodując kumulację zanieczyszczeń w mieście, z drugiej strony mają zdolność regeneracji powietrza. Niestety, występujące tu lasy iglaste, zdolność tę mają na niskim poziomie.

*W Programie ochrony powietrza dla strefy mazowieckiej, w której zostały przekroczone poziomy dopuszczalne pyłu zawieszonego PM<sub>10</sub> i pyłu zawieszonego PM<sub>2,5</sub> w powietrzu oraz Programie ochrony powietrza dla stref województwa mazowieckiego, w których został przekroczony poziom docelowy benzo(a)pirenu w powietrzu wskazano, jako podstawowe działanie mające na celu ograniczenie emisji pyłu zawieszonego i benzo(a)pirenu, konieczność zmniejszenia emisji komunalno-bytowej poprzez podłączenie do sieci ciepłej budynków na ulicach, na których istnieje sieć ciepłownicza, a tam, gdzie jej nie ma, zastosowanie w indywidualnych systemach grzewczych niskoemisyjnych źródeł ciepła. Ponadto wskazano m.in., iż w planach miejscowych należy zapewnić układ zabudowy i przestrzeni publicznych umożliwiający wymianę powietrza, a także ustalać wprowadzanie zieleni ochronnej. Jako działania wspomagające wskazano m.in. korzystanie z komunikacji miejskiej zamiast transportu indywidualnego, ograniczenia palenia w kominkach, ograniczenie wjazdu samochodów ciężarowych do miast.*

Ponadto rozważano również inne działania służące ograniczeniu emisji zanieczyszczeń atmosferycznych, m.in.:

- promowanie produkcji energii ze źródeł odnawialnych (OZE m.in.: energia wiatrowa, słoneczna, biomasa, wodna i geotermalna), w tym budowa i modernizacja lokalnych instalacji do produkcji energii ze szczególnym uwzględnieniem technologii kogeneracji i poligeneracji oraz wykorzystania OZE. Rozwój sieci zaopatrzenia w ciepło i chłód - tworzenie systemu zachęt do pozyskiwania energii z OZE;
- rewitalizacja zdegradowanych obszarów miejskich oraz zajmowanych przez funkcje schyłkowe (tereny przemysłowe i powojenne);
- wspieranie rozwoju przemysłu ekologicznego i ekoinnowacji. Nowoczesna infrastruktura zaopatrzenia w energię z różnych źródeł;
- tworzenie spójnego systemu regulacji prawnych zapobiegających presji urbanistycznej na tereny cenne przyrodniczo, pełniące funkcje klimatyczne (wymiana i regeneracja powietrza), biologiczne (siedliskotwórcze), regenerujące i zasilające wewnątrzmięskie zespoły, biocentryczne i hydrologiczne;
- kształtowanie struktur przestrzennych minimalizujących zapotrzebowanie na energię i zmniejszających emisję gazów cieplarnianych.

Miasto Ostrów Mazowiecka nie posiada mapy akustycznej. WIOŚ w Warszawie prowadzi badania poziomu hałasu w zależności od potrzeb w miejscach o szczególnym zagrożeniu w wybranych punktach województwa, a także w wybranych latach. WIOŚ jest zobowiązany do dokonywania oceny stanu akustycznego środowiska na terenach nieobjętych obowiązkiem opracowywania map akustycznych.

Podstawowymi źródłami hałasu w obszarze Planu jest ruch pojazdów na drogach – w szczególności na obwodnicy miasta Ostrów Mazowiecka w ciągu drogi krajowej nr 8 (położonej w odległości ok. 140-320 m od terenu Planu), a także ul. Różańskiej, która wyprowadza ruch z miasta zarówno na obwodnicę jak i na drogę krajową nr 60 w kierunku Różana, Ciechanowa i Płocka (przylegającej do obszaru Planu od północnego-zachodu).

Źródłem hałasu jest również hałas technologiczny i komunikacyjny wewnątrz zakładu produkcyjno-usługowego położonego w obszarze Planu.

Dla miasta Ostrów Mazowiecka WIOŚ od roku 2003 opublikował dane z monitoringu hałasu z lat 2006, 2009, 2011 i 2014. Badania przeprowadzone w trzech z spośród czterech ww. lat dotyczą rejonu opracowania ul. Różańskiej i skrzyżowania z obwodnicą Ostrowi Mazowieckiej.

Tab. 2. Zestawienie wyników pomiaru hałasu przeprowadzonych przez WIOŚ w Ostrowi Mazowieckiej w rejonie opracowania Planu

Rok	Lokalizacja	Przybliżona odległość od terenów Planu	Wynik pomiaru hałasu $L_{AeqD}$	Wybrane dopuszczalne poziomy hałasu od dróg $L_{AeqD}$	Wynik pomiaru hałasu $L_{AeqN}$	Wybrane dopuszczalne poziomy hałasu od dróg $L_{AeqN}$
2014	w odl. 12,9 m od ul. Różańskiej 173	1,3 km na zach. (po zach. str. obwodnicy Ostrowi Maz.)	66,4 dB	61 dB - dla zabudowy mieszkaniowej jednorodzinnej 65 dB - dla terenów mieszkaniowo-usługowych	61,7 dB	56 dB - dla zabudowy mieszkaniowej jednorodzinnej i terenów mieszkaniowo-usługowych
2009	w odl. 27 m od ul. Różańskiej 26	250 m na wsch.	64,4 dB		58 dB	
2006	w odl. 10 m od skrzyżowania ul. Różańskiej i obwodnicy Ostrowi Maz.	260 m na zach.	66,2 dB		55,6 dB	
			65,2 dB		59,2 dB	

Źródło: Opracowanie własne na podstawie danych monitoringu WIOŚ w Warszawie

W 2006 r. zostały również przeprowadzone przez GDDKiA badania całodobowe emisji hałasu w wybranych punktach przy obwodnicy Ostrowi. Jeden z punktów usytuowany był na granicy obszarów ochrony akustycznej (na wys. 4 m) w otoczeniu skrzyżowania obwodnicy i ul. Różańskiej. Równoważny poziom dźwięku w tym punkcie w porze dnia wynosił 66 dB (przekroczył dopuszczalne normy o 4 dB) i w porze nocy wynosił 62,1 dB (przekroczył dopuszczalne normy o 3,1 dB).

Jak wynika z powyższego zestawienia hałas wzdłuż ul. Różańskiej od lat przekracza dopuszczalne poziomy hałasu dla zabudowy mieszkaniowej jednorodzinnej, a także na większości odcinków dla terenów mieszkaniowo-usługowych. W ciągu dnia najwyższym poziomem hałasu charakteryzuje się teren położony na skrzyżowaniu z obwodnicą miasta, gdzie nakładają się uciążliwości dwóch tras komunikacyjnych.

Biorąc powyższe dane pod uwagę należy stwierdzić, iż obszar Planu jest korzystny dla lokalizacji funkcji niepodlegających ochronie akustycznej.

Ulice znajdujące się w najbliższym otoczeniu opracowania, po jego północnej i południowej stronie – Spacerowa i Parcelacyjna - prowadzą obecnie niewielki ruch pojazdów, w związku z powyższym nie powodują uciążliwości akustycznych.

Wg danych WIOŚ przeprowadzone w latach 2008, 2011 i 2014 pomiary pól elektromagnetycznych w śródmieściu Ostrowi Mazowieckiej (brak późniejszych danych z monitoringu) nie wykazały, w miejscach dostępnych dla ludności, przekroczeń poziomów dopuszczalnych. Na terenie opracowania brak jest istotnych źródeł promieniowania elektromagnetycznego (m.in. stacji bazowych telefonii komórkowej czy linii elektroenergetycznych średniego i wysokiego napięcia).

Na terenie zakładu „ROLSTAL Pawłowski” były prowadzone badania pola elektromagnetycznego w otoczeniu urządzeń spawalniczych (2009 r.). Z badań tych wynika, iż w otoczeniu tych urządzeń występują pola elektromagnetyczne zmienne o natężeniach nie przekraczających wartości dopuszczalnych odnośnie ekspozycji bez ograniczeń trwania czasu określonych w przepisach krajowych dotyczących pracowników, wartości dopuszczalnych kobiet w ciąży i pracowników młodocianych.

Teren opracowania nie jest położony w obrębie stref ochronnych ujęć wody, stref sanitarnych cmentarza, stref ograniczonego użytkowania wyznaczonych na podstawie *ustawy z dnia 27 kwietnia 2001 r. Prawo ochrony środowiska*, czy stref technicznych związanych z obecnością ponadlokalnych urządzeń i przewodów infrastruktury technicznej. W mieście nie występują również zakłady o dużym i zwiększonym ryzyku wystąpienia awarii przemysłowej. Są tu jednak zlokalizowane zakłady posiadające materiały niebezpieczne. Na terenie zakładu „ROLSTAL Pawłowski” zlokalizowane są zbiorniki paliwa zakładowej stacji paliw. Natomiast w sąsiedztwie opracowania terenami stanowiącymi potencjalne zagrożenie poważnymi awariami są drogi – obwodnica Ostrowi Mazowieckiej oraz ulica Różańska, którymi odbywa się transport materiałów niebezpiecznych.



Potencjalne zmiany istniejącego stanu środowiska w przypadku braku realizacji projektowanego Planu

W niniejszym rozdziale scharakteryzowano dotychczasowe zmiany jakie zaszły w środowisku w wyniku obecnego użytkowania i zagospodarowania obszaru Planu. W przypadku braku realizacji projektowanego Planu nie przewiduje się dalszych istotnych zmian stanu środowiska – zachowane zostaną zarówno tereny funkcjonującego zakładu produkcyjno-usługowego, jak i istniejące tereny leśne. Dla obszaru Planu nie obowiązuje obecnie plan miejscowy. Obowiązujący dla całego obszaru miasta plan miejscowy został uchylony częściowo wyrokiem WSA m.in. w zakresie ustaleń szczegółowych dla terenów produkcji, składów, magazynów, usług, które to tereny były wyznaczony na przedmiotowym obszarze. Zatem na terenach niestanowiących gruntów leśnych możliwa jest wymiana istniejącego zagospodarowania i realizacja nowych obiektów produkcyjno-usługowych i związanych z tym urządzeń obsługi na podstawie decyzji o warunkach zabudowy. Dotyczy to również terenu, na którym położony jest obecnie zbiornik przeciwpożarowy. Ewentualne zmiany dla środowiska w przypadku tych działań będą prawdopodobnie jednak nieduże, ponieważ dotyczą terenu już przekształconego antropologicznie.

W obrębie gruntów leśnych (mimo, iż uzyskano dla nich zgody na zmianę przeznaczenia przy sporządzaniu uchylonego częściowo planu miejscowego), brak jest możliwości wprowadzenia jakichkolwiek zmian, gdyż grunty te podlegają ochronie na podstawie *ustawy z dn. 3 lutego 1995 r. o ochronie gruntów rolnych i leśnych*.

W związku z powyższym stan środowiska w obszarze Planu nie będzie prawdopodobnie ulegał istotnym zmianom, przy czym będą występowały opisane w niniejszym opracowaniu istniejące problemy ochrony środowiska.

#### **7. ISTNIEJĄCE PROBLEMY OCHRONY ŚRODOWISKA ISTOTNE Z PUNKTU WIDZENIA REALIZACJI PROJEKTOWANEJ PLANU, W TYM DOTYCZĄCE OBSZARÓW PODLEGAJĄCYCH OCHRONIE NA PODSTAWIE USTAWY Z DN. 16 KWIECZNIA 2004 R. O OCHRONIE PRZYRODY**

Najistotniejsze problemy ochrony środowiska wynikają z położenia terenu opracowania w krajobrazie zurbanizowanym (przekształconym przez człowieka). W rozdziale 6 szczegółowo scharakteryzowano istniejące zagrożenia, w związku z tym niniejszy rozdział jest podsumowaniem wcześniejszych analiz.

Występują tu następujące problemy:

- zanieczyszczenie wód rzeki Grzybówki (Strugi), która jest odbiornikiem oczyszczonych ścieków sanitarnych, deszczowych i technologicznych z obszaru miasta;
- przekroczenie standardów zanieczyszczenia powietrza na terenie miasta pyłem zawieszonym PM10-24h (dane: 2010 r.), benzo(a)pirenem w pyłe oraz ozonem (dane: 2015 r.). Główną przyczyną podwyższonego poziomu pyłu zawieszzonego i benzo(a)pirenu jest emisja zanieczyszczeń z palenisk domowych (tzw. niska emisja), z terenów komunikacji oraz napływ zanieczyszczeń;
- narażenie na uciążliwości hałasowe związane z ruchem pojazdów na drodze ekspresowej S8, ul. Różańskiej oraz hałasem technologicznym na terenie zakładu produkcyjno-usługowego położonego w obrębie obszaru opracowania;
- przekształcenie struktury wiekowej i gatunkowej występujących tu lasów – występowanie lasów jednowiekowych z licznymi gatunkami inwazyjnymi w piętrze podszytu, krzewów i podrostu drzew;
- zaśmiecenie lasów (przenikanie zanieczyszczeń do wód i gleb), płoszenie i zabijanie zwierząt, zadyptywanie runa w wyniku intensywnej penetracji lasów przez ludzi i zwierzęta związane z siedzibami ludzkimi – psy i koty;
- ograniczenie migracji zwierząt poruszających się po ziemi, w związku z obecnością barier przestrzennych – budynki, ogrodzenia, droga ekspresowa oraz inne drogi (izolacja lasów w obrębie opracowania od dużych kompleksów leśnych);
- występowanie zagrożenia poważnymi awariami, podstawowo transportem drogowym ładunków niebezpiecznych – znajdującymi się w okolicy drogami – obwodnicą Ostrowi (drogą ekspresową S8), ul. Różańską, a także magazynowaniem substancji niebezpiecznych na terenie zakładu produkcyjno-usługowego położonego w obszarze Planu.

Główne zagrożenia dla obszaru Natura 2000 Puszcza Biała położonego na terenie miasta przedstawiono w kolejnym rozdziale.

#### 8. CELE OCHRONY ŚRODOWISKA USTANOWIONE NA SZCZEBLU MIĘDZYNARODOWYM, WSPÓLNOTOWYM I KRAJOWYM, ISTOTNE Z PUNKTU WIDZENIA PROJEKTOWANEJ PLANU ORAZ SPOSOBY, W JAKICH TE CELE I INNE PROBLEMY ŚRODOWISKA ZOSTAŁY UWZGLĘDNIONE PODCZAS OPRACOWYWANIA DOKUMENTU

Cele ochrony środowiska ustanowione na szczeblu międzynarodowym, wspólnotowym i krajowym, a także regionalnym zostały ujęte w odpowiednim zakresie przestrzennym w **Studium uwarunkowań i kierunków zagospodarowania przestrzennego miasta Ostrów Mazowiecka**. Z pośród informacji i ustaleń tego dokumentu istotne dla sporządzanego Planu są następujące wskazania z zakresu ochrony środowiska:

- w celach polityki przestrzennej miasta przyjęto jako podstawę zasadę zrównoważonego rozwoju, podkreślając dodatkowo potrzebę zachowania trwałości podstawowych procesów przyrodniczych i równowagi przyrodniczej. Oznacza to konieczność określenia zasad zagospodarowania pozwalających na zachowanie zasobów środowiska przyrodniczego, w tym poprzez ochronę jego cennych zasobów, przy jednoczesnym racjonalnym wykorzystaniu jego walorów i zasobów;
- w zakresie ochrony powierzchni ziemi Studium postuluje zachowanie ukształtowania naturalnych form rzeźby terenu (zakaz wykonywania prac ziemnych trwale zniekształcających naturalne formy rzeźby terenu i obniżających walory krajobrazowe) za wyjątkiem potrzeb wynikających z realizacji przedsięwzięć infrastrukturalnych służących obsłudze mieszkańców oraz prac związanych z zabezpieczeniem przeciwpowodziowym, z utrzymaniem, budową, odbudową urządzeń wodnych;
- w zakresie ochrony powietrza atmosferycznego Studium postuluje:
  - ograniczenie emisji powierzchniowej, liniowej (związanych z ruchem samochodowym) i niskiej emisji rozproszonej komunalno-bytowej, poprzez stosowanie niskoemisyjnych paliw i technologii,
  - ograniczenie emisji ze źródeł komunikacyjnych – stosowanie zintegrowanego systemu transportowego w zakresie: rozwoju ścieżek rowerowych, wprowadzanie wzdłuż ciągów komunikacyjnych o dużym natężeniu ruchu pasa zieleni izolacyjnej oraz modernizację i budowę dróg i parkingów w oparciu o materiały i technologie ograniczające emisję pyłu,
  - ograniczenie emisji ze źródeł technologicznych i komunalno-bytowych poprzez nie wprowadzanie instalacji i urządzeń wymagających pozwolenia na wprowadzenie gazów i pyłów do powietrza, na terenach zabudowy mieszkaniowej oraz o znacznym udziale tej zabudowy,
  - zakłada się, że zakłady usługowe oraz przemysłowe położone poza zasięgiem sieci ciepłowniczej ogrzewane będą z kotłowni wbudowanych na gaz ziemny, rzadziej na gaz płynny, olej lub paliwa stałe, biomasę;
- w zakresie ochrony zasobów i jakości wód Studium postuluje m.in.:
  - zachowanie jak największego udziału powierzchni biologicznie czynnej na terenach przewidzianych do zainwestowania,
  - ograniczenie (w miarę możliwości) stosowania nawierzchni nieprzepuszczalnych (placów, ścieżek, parkingów, składów i innych) na rzecz nawierzchni perforowanych lub innych przepuszczalnych,
  - odprowadzanie ścieków komunalnych z obszarów wyposażonych w sieć kanalizacji sanitarnej do miejskiej oczyszczalni ścieków położonej w południowej części Ostrowi Mazowieckiej,
  - podjęcie działań zmierzających do oczyszczenia wód opadowych spływających z terenu miasta;
- w zakresie ochrony akustycznej w Studium ustalono, iż tereny przemysłowe należy oddzielać od terenów zabudowy mieszkaniowej strefami zieleni izolacyjnej.

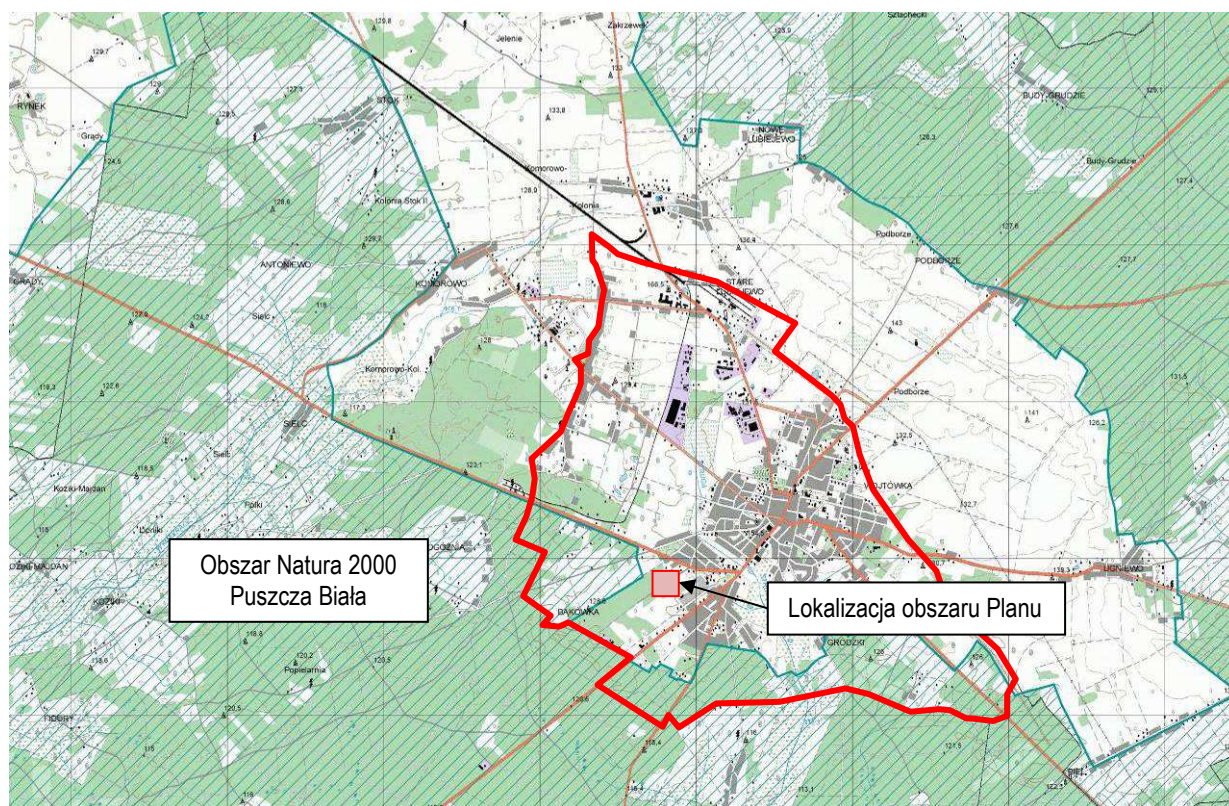
Ponadto dla przedmiotowego obszaru Planu ustalono zakaz lokalizacji zakładów o zwiększonym i dużym ryzyku wystąpienia awarii przemysłowej.

W Studium wskazano, że na terenie miasta Ostrów Mazowiecka występuje obszar podlegający ochronie na podstawie *ustawy o ochronie przyrody z dnia 16 kwietnia 2004 r.*, w obrębie którego występują

gatunki ptaków będące przedmiotem ochrony w UE. Jest to **obszar specjalnej ochrony ptaków (OSO) Natura 2000 Puszcza Biała PLB 140007** (ustanowiony Rozporządzeniem Ministra Środowiska z dnia 21 lipca 2004 r. w sprawie obszarów specjalnej ochrony ptaków Natura 2000 Dz.U. 2004 Nr 229, poz. 2313). Zgodnie z obowiązującym rozporządzeniem Ministra Środowiska z dnia 12 stycznia 2011 r. w sprawie obszarów specjalnej ochrony ptaków (Dz.U. z 2011 r. Nr 25 poz. 133, z późn. zm.) w obrębie miasta ochroną objęte jest 507,4 ha, co stanowi około 22,8% powierzchni miasta oraz 0,6% powierzchni całego obszaru Natura 2000 Puszcza Biała. Ochroną w Ostrowi Mazowieckiej zostały objęte obszary w dużej części zajęte przez lasy porastające głównie siedliska boru świeżego i mieszanego świeżego wraz z przyległymi polami rolniczymi, w tym fragmentem doliny Grzybówki, oraz terenami zabudowy mieszkaniowo-usługowej, w południowej i południowo-zachodniej części miasta.

Obszar Planu zlokalizowany jest poza ww. OSO, w odległości około 210-400 m na wschód od jego granicy. Odseparowany jest od tego Obszaru drogą ekspresową oraz zjazdami na tę drogę z ul. Różańskiej.

Rys. 5. Lokalizacja obszaru specjalnej ochrony ptaków Natura 2000 Puszcza Biała w mieście Ostrów Maz. (granice miasta zostały obwiedzione czerwoną linią, niebieskim kreskowaniem zaznaczono obszar Natura 2000 Puszcza Biała. Na mapie brak oddanej do użytku w 2003 r. obwodnicy Ostrowi Maz. w ciągu drogi krajowej nr 8).



Źródło: <http://natura2000.mos.gov.pl/natura2000/index.php>

W obszarze Natura 2000 Puszcza Biała stwierdzono występowanie 20 lęgowych gatunków ptaków z Załącznika I Dyrektywy Ptasiej. Wśród 11 gatunków uznanych za przedmioty ochrony aż 9 jest umieszczonych w Załączniku I Dyrektywy Ptasiej. Do przedmiotów ochrony należą zarówno gatunki leśne (bocian czarny, kobuz, lelek, dzięcioł czarny) jak i zamieszkujące mozaikowy krajobraz rolniczy (błotniak łąkowy, dudek, gąsiorek, jarzębatka) oraz wilgotne łąki (derkacz) i piaszczyste pola oraz ugory (świergotek polny, lerka). W przypadku świergotka polnego obszar stanowi największą ostoję tego gatunku w Polsce, a w przypadku lerki i lelka jedną z największych.

Dla omawianego obszaru Natura 2000 ustanowiono Plan zadań ochronnych Zarządzeniem Nr 15 Regionalnego Dyrektora Ochrony Środowiska w Warszawie z dnia 31 marca 2014 r. (Dz. Urz. Woj. Maz. poz. 3828), zmienione Zarządzeniami RDOŚ w Warszawie z dnia 29 października 2014 r. (Dz. Urz. Woj. Maz. z 2014 r. poz. 9977) oraz z dn. 4 maja 2016 r. (Dz. Urz. Woj. Maz. z 2016 r. poz. 4446). Ustalone w ww. Planie działania ochronne mają w większości na celu utrzymanie istniejącej populacji ptaków, będących przedmiotem ochrony, poprzez zachowanie i aktywne kształtowanie

siedlisk zajmowanych przez te gatunki. Działania ochronne z zakresu ochrony czynnej dotyczą przede wszystkim zachowania wybranych terenów otwartych - łąk, pól uprawnych, nieużytków (odpowiednie koszenie, odkrzaczenie, zakaz zmiany klasyfikacji gruntów), dopuszczenia sukcesji wtórnej na wybranych terenach, zachowania wybranych zadrzewień śródpolnych i śródłąkowych, prowadzenia odpowiednio gospodarki leśnej (zrębów, zachowania dojrzałych drzewostanów), w tym ograniczono zalesianie gruntów rolnych.

Główne zagrożenia dla OSO Puszcza Biała to wg Standardowego Formularza Danych (2017):

- zaniechanie lub brak koszenia łąk i pastwisk;
- restrukturyzacja gospodarstw domowych (rolnych);
- zalesianie terenów otwartych;
- urbanizacja - wnikanie zabudowy rozproszonej;
- zasypywanie terenu, melioracje, osuszanie;
- intensywne koszenie lub intensyfikacja koszenia;
- usuwanie żywopłotów i zagajników lub roślin karłowatych;
- drogi i autostrady - na terenie miasta obszar OSOP przylega bezpośrednio do drogi ekspresowej - obwodnicy miasta;
- intensywne utrzymywanie parków publicznych, czyszczenie plaż.

W rejonie obszaru Planu nie występują inne obszary i obiekty podlegające ochronie na mocy art. 6 ust. 1 pkt 1-8 *ustawy z dn. 16 kwietnia 2004 r. o ochronie przyrody*.

**Mając na celu realizację polityki ochrony środowiska, a także uwarunkowania wynikające ze stanu i funkcjonowania środowiska w sporządzanym Planie miejscowym ustalono:**

- zakazano realizacji przedsięwzięć mogących zawsze znacząco oddziaływać na środowisko w rozumieniu przepisów odrębnych na całym obszarze Planu, z wyjątkiem urządzeń infrastruktury technicznej, w tym inwestycji celu publicznego;
- ustalono, że prowadzona działalność usługowa, produkcyjna, magazynowa i składowa nie może powodować przekroczenia standardów jakości środowiska poza terenem, do którego inwestor posiada tytuł prawny, przy czym zakaz ten nie dotyczy inwestycji celu publicznego z zakresu łączności publicznej, jeżeli taka inwestycja jest zgodna z przepisami odrębnymi;
- na terenach produkcji, składów, magazynów, usług zakazano lokalizacji:
  - funkcji, dla których funkcjonowanie ww. obiektów byłoby uciążliwe tj. usług typu szpitale, domy opieki społecznej, budynki związane ze stałym i czasowym pobytem dzieci i młodzieży, a także nie dopuszczono funkcji mieszkaniowej,
  - zakładów o zwiększonym lub dużym ryzyku wystąpienia poważnych awarii;
- nakazano ograniczenie wpływu na środowisko i percepcję krajobrazu terenów oznaczonych symbolem 1PU i 2PU, poprzez kształtowanie zieleni izolacyjnej w strefie wskazanej na rysunku Planu. Ustalono, że zieleń izolacyjna położona w ww. strefie musi mieć charakter piętrowy i należy komponować ją z gatunków mieszanych z obowiązkowym udziałem gatunków zimozielonych.
- w zakresie ochrony wód podziemnych i powierzchniowych ustalono:
  - zakaz odprowadzania do gruntu i wód powierzchniowych ścieków, zawierających substancje zanieczyszczające w ilościach przekraczających dopuszczalne wartości wskaźników zanieczyszczeń określone w przepisach odrębnych,
  - odprowadzenie wód opadowych i roztopowych poprzez przewody kanalizacji deszczowej lub lokalnie w oparciu o retencję wody i wprowadzenie do ziemi, po podczyszczeniu zgodnie z przepisami odrębnymi,
  - odprowadzanie ścieków bytowych do miejskiej oczyszczalni ścieków, poprzez przewody kanalizacji sanitarnej,
  - wstępne oczyszczanie ścieków technologicznych z zanieczyszczeń przemysłowych zgodnie z przepisami odrębnymi;

- w zakresie ochrony powietrza przed zanieczyszczeniami ustalono zaopatrzenie w ciepło budynków z miejskiej sieci ciepłowniczej, a do czasu realizacji miejskiej sieci ciepłowniczej, dopuszczono zaopatrzenie w ciepło z indywidualnych źródeł ciepła z nakazem stosowania niskoemisyjnych czynników grzewczych typu: gaz ziemny, gaz płynny, olej opałowy lekki, energia elektryczna oraz ze źródeł odnawialnych – wykorzystujących w procesie przetwarzania energię geotermalną, aerotermalną i promieniowania słonecznego. Dopuszczono również stosowanie urządzeń kogeneracji rozproszonej;
- w zakresie ochrony zdrowia ludzi ustalono m.in. zaopatrzenie w wodę do celów bytowych z komunalnych urządzeń i przewody zaopatrzenia w wodę;
- w zakresie ochrony funkcjonowania przyrodniczego i kształtowania krajobrazu ustalono:
  - kształtowanie zieleni izolacyjnej w obrębie terenów 1PU i 2PU, w strefie wskazanej na rysunku Planu,
  - maksymalną wysokość budynków – 15 m,
  - maksymalną wysokość budowli – 20 m,
  - maksymalną wysokość obiektów małej architektury – 3 m,
  - geometrię dachu budynku - od 0° do 45°,
  - kolorystyka elewacji – w terenach 1PU i 2PU od strony strefy zieleni izolacyjnej ustala się kolorystykę w kolorach pastelowych, na pozostałych elewacjach w terenach 1PU, 2PU i 3PU dopuszcza się intensywniejsze kolory elewacji, zakazuje się stosowania rażącej kolorystyki elewacji,
  - kolorystyka i pokrycie dachu: pokrycie blachą, a w przypadku dachów pochyłych o kącie nachylenia zasadniczej połaci powyżej 12° również dachówką ceramiczną, bitumiczną lub materiałem dachówko podobnym w kolorze: czerwieni, brązu i szarości,
  - obowiązek zachowania części powierzchni działek budowlanych jako powierzchni biologicznie czynnej, zgodnie z ustaleniami szczegółowymi:

Symbole przeznaczenia terenu	Minimalny wskaźnik powierzchni biologicznie czynnej w [%] na działce budowlanej ustalony Planem	Powierzchnia terenów [ha]	Minimalna powierzchnia terenu stanowiąca powierzchnię biologicznie czynną [ha]	Powierzchnia nowych terenów zabudowy wyznaczonych w Planie [ha]	Min. pow. terenu stanowiąca pow. biologicznie czynną na nowych terenach zabudowy [ha]
<b>1PU</b>	5	4,42	0,22	0	0
<b>2PU, 3PU</b>	30	1,17	0,35	1,17	0,35
<b>1KD, 2KD, 3KD</b>	0*	0,11	0	0,05	0
Sumy:	-	5,70	0,57	1,22	0,35

\* brak określenia minimalnego wskaźnika powierzchni biologicznie czynnej, przyjęto wartości wynikające z możliwości zagospodarowania terenu ustalonego w Planie.

Jak wynika z powyższego zestawienia w Planie ustalono zachowanie minimum 0,57 ha powierzchni biologicznie czynnej, co stanowi około 10% powierzchni Planu. W skład tych terenów będą wchodziły tereny zieleni urządzonej towarzyszące zabudowie produkcji, składów, magazynów, usług. Do tej sumy nie wliczono terenów nieutwardzonych w obrębie terenów dróg, choć i tu będą zapewne występować tereny zieleni urządzonej, jak choćby zielen przydrożna. Zatem podany powyżej procentowy udział powierzchni biologicznie czynnej będzie prawdopodobnie nieco większy.

Nowe tereny zabudowy (tereny lokalizacji budynków, dróg wewnętrznych, miejsc postojowych, zieleni urządzonej itp., czyli włącznie z powierzchnią biologicznie czynną znajdującą się w terenach zabudowy wyznaczonych Planem) zajmują powierzchnię około 1,22 ha, czyli ok. 21,4% powierzchni Planu (do powierzchni nowych terenów zabudowy i komunikacji nie włączono terenów obecnie zagospodarowanych w ten sposób.). Na tych terenach wg ustaleń Planu zachowane zostanie minimum 0,35 ha powierzchni biologicznie czynnej, a więc redukcja powierzchni biologicznie czynnej w skutek realizacji ustaleń Planu będzie występowała na maksymalnie 0,87 ha, co stanowi około 15,3% powierzchni Planu.

Analizując powyższe regulacje, należy stwierdzić, że ustalenia Planu realizują kierunki polityki ochrony środowiska określone w Studium miasta Ostrów Mazowiecka (sporządzonego na podstawie wytycznych z dokumentów regionalnych, krajowych oraz międzynarodowych i wspólnotowych). Ustalenia Planu nie wpływają na eskalację zagrożeń określonych w Planie ochrony dla obszaru Natura 2000 Puszcza Biała, głównie ze względu na to, iż wymienione wyżej problemy dotyczą bezpośrednio OSO. Nie przewiduje się również ograniczenia integralności tego obszaru w wyniku realizacji ustaleń Planu, jak również ograniczenia spójności sieci Natura 2000, ponieważ omawiany obszar już obecnie tej spójności nie zapewnia.

## 9. ANALIZA PRZEWIDYWANEGO ODDZIAŁYWANIA PROJEKTU PLANU NA ŚRODOWISKO (Z UWZGLĘDNIENIEM ZALEŻNOŚCI MIĘDZY ELEMENTAMI ŚRODOWISKA I MIĘDZY ODDZIAŁYWANIAMI NA TE ELEMENTY) I ZDROWIE LUDZI

### 9.1. Przewidywane skutki wpływu ustaleń projektu Planu na zasoby poszczególnych elementów środowiska

#### Ukształtowanie powierzchni terenu, gleby

Plan adaptuje istniejące tereny zabudowy usługowo-produkcyjnej zakładu „ROLSTAL Pawłowski” oraz częściowo tereny istniejących dróg. Na tych terenach, stanowiących niecałe 78,6% powierzchni Planu, w obrębie których występują gleby zdegradowane, nie wystąpią istotne zmiany rzeźby terenu i struktury gleb spowodowane realizacją ustaleń sporządzanego aktu prawa miejscowego.

Na pozostałych 21,4% powierzchni analizowanego obszaru w Planie wyznaczono nowe tereny zabudowy produkcji, składów, magazynów, usług oraz poszerzenia dróg w obrębie gruntów leśnych. W wyniku zmiany sposobu użytkowania i zagospodarowania nastąpi likwidacja gruntów leśnych, a co z tym związane również zmiana struktury gleby spowodowana wymianą i przemieszaniem powierzchniowej warstwy gruntu oraz ubijaniem, związanymi z realizacją dopuszczonego w Planie zainwestowania. W obrębie przedmiotowych terenów zmiany mogą mieć charakter czasowy lub trwały. Opisane przekształcenia będą dotyczyć głównie strefy przypowierzchniowej gruntu (najczęściej do 2,0 m p.p.t.). Zasadniczo ustalenia Planu generują zmiany czasowe związane z realizacją podziemnych elementów zabudowy, w tym infrastruktury technicznej. Na omawianym obszarze występują korzystne warunki gruntowo-wodne, w związku z powyższym nie przewiduj się tu istotnych zmian niwelety związanych z potrzebą nasypywania gruntów budowlanych lub budowy odwodnienia.

Ewentualne przekształcenia będą dotyczyć terenów o niewyróżniającej się niwelecie – terenów płaskich.

W wyniku realizacji ustaleń Planu w obrębie obszaru opracowania nastąpi wyłączenie gruntów leśnych z produkcji, w związku z planowaną zmianą przeznaczenia gruntów leśnych na inne cele (zgodnie z uzyskanymi decyzjami na zmianę przeznaczenia).

Jednym z czynników mających wpływ na powierzchnię ziemi jest **wytwarzanie odpadów**. Oddziaływanie ustaleń Planu w zakresie wytwarzania i składowania odpadów zostało przedstawione w rozdziale 9.2.

#### Kopaliny

Na omawianym obszarze nie występują udokumentowane złoża kopalin, dlatego nie przedstawiono wpływu realizacji ustaleń Planu na nie.

#### Poziom zwierciadła wód podziemnych oraz układ hydrograficzny

Wody podziemne stosunkowo łatwo ulegają przekształceniom ilościowym wskutek działalności inwestycyjnej ingerującej bezpośrednio lub pośrednio w środowisko wodne. Najczęściej deformacji ulega pierwszy poziom wód – tzw. wody gruntowe, co jest spowodowane prowadzeniem prac ziemnych, zmianą struktury gleb, zmniejszeniem pokrycia gleby roślinnością wysoką, a także ograniczenia powierzchni biologicznie czynnej na gruncie rodzimym. Deformacje kolejnych poziomów wodonośnych spowodowane są poborem wód do celów bytowych lub technologicznych. Na obszarze Planu głównymi czynnikami mogącymi lokalnie wpłynąć na bilans wód może być przede

wszystkim ograniczenie udziału powierzchni biologicznie czynnej na gruntach obecnie leśnych (terenach 2PU i 3PU) oraz likwidacja istniejącego drzewostanu.

W wyniku realizacji Planu, na jego obszarze może nastąpić trwałe ograniczenie powierzchni biologicznie czynnej i uszczelnienie podłoża - na prawie 15,3% powierzchni Planu. Na minimum 10% powierzchni Planu, tj. na terenach, które wg ustaleń Planu będą stanowiły powierzchnię biologicznie czynną, wody deszczowe będą nadal bezpośrednio zasilać wody gruntowe i spływać do głębiej położonych wód podziemnych. Ubytek powierzchni biologicznie czynnej nastąpi podstawowo na terenach 2PU i 3PU i dotyczyć będzie 70% ich powierzchni. Na tych terenach, na których zostanie w wyniku realizacji ustaleń Planu ograniczona powierzchnia biologicznie czynna, nastąpi zmiana sposobu krążenia wód. Ubytek wody deszczowej będzie dotyczył wody, która odparuje bezpośrednio z terenów utwardzonych oraz wody, która może zostać odprowadzona możliwym do zrealizowania systemem odwadniającym (planowaną kanalizacją deszczową). W wyniku realizacji ustaleń Planu i pokrycia materiałami nieprzepuszczalnymi ilość odprowadzanych wód z tego rejonu miasta może więc wzrosnąć (jest to wariant najbardziej negatywny ponieważ w Planie nie wykluczono również odprowadzania wód do gruntu, który w tym rejonie miasta jest przepuszczalny, co sprzyja takiemu rozwiązaniu, dzięki czemu wody opadowe zasilałyby wody gruntowe).

Likwidacja drzewostanu na terenach 2PU i 3PU spowoduje również zmniejszenie retencji roślinnej, a zatem więcej wody z opadów i roztopów będzie spływała powierzchniowo.

Kolejnym czynnikiem mogącym wpływać na bilans wód gruntowych jest drenaż podziemny wód związany z pracami ziemnymi prowadzonymi przy realizacji przewodów infrastruktury technicznej (przyłączy) – kanalizacji, wodociągów, gazociągów, kabli różnego typu, fundamentowaniu, jak również celowym osuszaniem gruntu. Ponieważ na omawianym terenie poziom wody gruntowej jest stosunkowo niski, a gleba zbudowana jest z utworów łatwo przepuszczalnych zjawisko to nie będzie miało miejsca.

W wyniku realizacji zaplanowanej zabudowy zwiększy się zapotrzebowanie na wodę. W Planie zakłada się, że woda do celów bytowych i technologicznych będzie czerpana z komunalnych ujęć wody, ale dopuszczono również możliwość ujmowania wody lokalnie do celów technologicznych. Realizacja ustaleń Planu, w zakresie poboru wody, przyczyni się zatem do niedużego zwiększenia lei depresyjnych wokół istniejących komunalnych ujęć wód podziemnych znajdujących się na terenie miasta, ale poza granicami Planu. O ile zostaną zrealizowane ujęcia wód na potrzeby technologiczne, to również mogą wystąpić lokalne niewielkie leje depresyjne.

Ustalenia Planu nie generują bezpośrednich zmian układu hydrograficznego, ponieważ na terenie opracowania brak jest naturalnych zbiorników wodnych.

Reasumując, realizacja ustaleń Planu może przyczynić się do niewielkiego zwiększenia leja depresyjnego wokół miejskiego ujęcia wód podziemnych (oddziaływanie skumulowane z innymi terenami zabudowy w mieście) lub powstania niewielkiego leja depresyjnego w przypadku budowy lokalnych ujęć na potrzeby technologiczne. Zmiany zagospodarowania podstawowo w terenach 2PU i 3PU, mogą spowodować również przyspieszony odpływ wód opadowych z obszaru opracowania w związku ze zmniejszeniem powierzchni biologicznie czynnej i zmniejszeniem retencji roślinnej. Obecnie niski poziom wód gruntowych w obszarze opracowania nie ulegnie jednak zasadniczym zmianom, co jest związane m.in. z występowaniem w tym rejonie wód głęboko w utworach przepuszczalnych, a także obecnością znacznej powierzchni lasów na terenie miasta.

#### Klimat lokalny

Planowane zmiany w dotychczasowym przeznaczeniu terenu mogą spowodować nieduże zmiany mezoklimatu przede wszystkim w terenach 2PU i 3PU i poszerzeniu istniejących dróg. Aktualnie tereny te charakteryzuje specyficzny mezoklimat związany z obecnością iglastej roślinności wysokiej porastającej grunty z niskim poziomem wody gruntowej. Charakteryzuje się niskim stopniem przewietrzania (małą prędkością wiatru), małą wilgotnością powietrza, nagrzewaniem się w dni słoneczne i stosunkowo szybkim oddawaniem ciepła, gdy się ono ochładza na pozostałych częściach wysoczyzny. Wraz ze zmniejszeniem pokrycia terenu opracowania roślinnością wysoką nastąpi zmniejszenie ewapotranspiracji roślin, a tym samym dalsze ograniczenie wilgotności powietrza. Ograniczenie to, jak również zwiększenie dostępu promieni słonecznych do gruntu, pojawienie się budynków i utwardzenie części powierzchni terenu, spowoduje wyrównanie temperatur pomiędzy

tymi terenami a terenami sąsiedniej zabudowy produkcyjno-usługowej (teren 1PU). Powstanie zabudowy może spowodować wzrost turbulencji powietrza, przy jednocześnie niskim stopniu przewietrzania spowodowanym obecnością budynków, a także sąsiadujących z obszarem Planu lasów.

W okresie ciszy lub słabych wiatrów w dni słoneczne istotne znaczenia ma duża powierzchnia terenów, które intensywnie się nagrzewają w ciągu dnia, a w nocy to ciepło oddają, powodując powstanie wyspy ciepła. W wyniku tego powstaje cyrkulacja bryzowa polegająca na tworzeniu się prądów wstępujących nad cieplejszymi obszarami zabudowy i zasysaniem chłodniejszych mas powietrza z zewnątrz.

Zachowanie minimum 30% udziału powierzchni biologicznie czynnej na terenach 2PU i 3PU oraz sąsiedztwo lasów, a w dalszej odległości szerokiej trasy komunikacyjnej (stanowi ona korytarz wymiany powietrza) będzie utrudniało powstanie tzw. wyspy ciepła nad nowymi terenami zabudowy.

Na pozostałych terenach istniejącej zabudowy i dróg nie przewiduje się istotnych zmian mezklimatycznych.

## 9.2. Przewidywane skutki wpływu ustaleń projektu Planu na jakość poszczególnych elementów środowiska i zdrowie ludzi

Analizowany dokument wprowadza uregulowania określające lokalizację w obszarze Planu przedsięwzięć mogących oddziaływać na środowisko. W Planie wyznaczono tereny produkcji, składów i magazynów, ale ustalono w ich obrębie zakaz lokalizacji zakładów o dużym i zwiększonym ryzyku wystąpienia awarii przemysłowej (co jest zgodne z wytycznymi art. 73, ust. 3 *ustawy z dnia 27 kwietnia 2001 r. Prawo ochrony środowiska*). Na całym obszarze Planu zakazano lokalizowania inwestycji mogących zawsze znacząco oddziaływać na środowisko za wyjątkiem inwestycji celu publicznego z zakresu infrastruktury technicznej, a tym samym na terenach zabudowy produkcji, składów, magazynów, usług wykluczono potencjalnie najbardziej niebezpieczne dla środowiska przedsięwzięcia. W sporządzanym akcie prawa miejscowego nie zakazano natomiast lokalizowania inwestycji mogących potencjalnie znacząco oddziaływać na środowisko, mogą zatem być tu realizowane instalacje i inne przedsięwzięcia zaliczane do tej kategorii w *rozporządzeniu Rady Ministrów z dn. 9 listopada 2010 r. w sprawie przedsięwzięć mogących znacząco oddziaływać na środowisko* zgodne z przeznaczeniem terenów. Ponadto, co bardzo istotne, w Planie ustalono, że prowadzona działalność usługowa, produkcyjna, magazynowa i składowa nie może powodować przekroczenia standardów jakości środowiska poza terenem, do którego inwestor posiada tytuł prawny (za wyjątkiem inwestycji celu publicznego z zakresu łączności publicznej jeżeli taka inwestycja jest zgodna z przepisami odrębnymi).

### Przewidywane zagrożenia wynikające z wprowadzania gazów i pyłów do powietrza oraz emisji hałasu

W Planie wyznaczono nowe tereny produkcji, składów, magazynów, usług, a także zaadaptowano istniejące tereny o tej funkcji – teren 1PU. Są to więc tereny potencjalnie stanowiące źródło emisji hałasu i zanieczyszczeń związane ze stosowaną technologią, a także ruchem pojazdów na terenie zakładu i poza nim. Planując zmianę przeznaczenia, położonych w zachodniej części obszaru Planu terenów leśnych na tereny produkcji, składów, magazynów, usług - tereny 2PU i 3PU - wzięto pod uwagę lokalizację tych terenów. Są one położone pomiędzy istniejącymi terenami produkcyjno-usługowymi i drogami o dużym natężeniu ruchu, a co z tym związane są to tereny już narażone na uciążliwości związane ze stanem środowiska. W ich otoczeniu znajdują się głównie tereny niepodlegające ochronie akustycznej - ww. teren zakładu produkcyjno-usługowego i tereny lasów. Jedynie za północno-zachodnią granicą terenu 2PU, po drugiej stronie drogi dojazdowej, wyznaczono w obowiązującym planie miejscowym tereny usługowo-mieszaniowe.

Opisane wyżej sąsiedztwo jest stosunkowo korzystne dla rozwoju istniejących w tym rejonie funkcji produkcyjno-usługowych i w większości przypadków nie będzie stanowiło istotnych ograniczeń dla rozwoju tych funkcji. Na obecnym etapie – sporządzania dokumentu planistycznego – brak jest jednak danych o planowanym typie zastosowanych technologii na terenach planowanego powiększenia terenów produkcyjno-usługowych. Opisane niżej zagrożenia zostaną uszczegółowione na kolejnych etapach realizacji wyznaczonego w Planie przeznaczenia.

W Planie, w celu ograniczenia oddziaływania planowanego powiększenia terenów produkcji, składów, magazynów, usług pod względem zanieczyszczeń atmosferycznych i hałasu na sąsiadujące lokalnie z terenem opracowania tereny zabudowy mieszkaniowo-usługowej, ustalono, że prowadzona działalność usługowa, produkcyjna, magazynowa i składowa nie może powodować przekroczenia



standardów jakości środowiska poza terenem, do którego inwestor posiada tytuł prawny, a dodatkowo na terenach 1PU i 2PU od strony terenów zabudowy mieszkaniowo-usługowej ustalono lokalizację strefy zieleni izolacyjnej (w trakcie wizji terenowej odnotowano, iż obecnie zasadzono już na terenie 2PU drzewa, które będą stanowiły strefę izolacyjną dla planowanych zakładów; ustalenie strefy zieleni izolacyjnej jest realizacją ustaleń kierunkowych Studium (...) m. Ostrów Mazowiecka). Na terenie 3PU, nie zaplanowano strefy zieleni izolacyjnej, ale teren ten nie sąsiaduje z terenami zabudowy mieszkaniowej, a jedynie z istniejącym zakładem i lasami.

Dodatkowo, ważne również są, pod względem uciążliwości związanych z emisją hałasu, ustalenia obowiązującego planu miejscowego dla wyznaczonych w tym planie terenów zabudowy mieszkaniowej jednorodzinnej i usługowo-mieszkaniowej (MN, U/UM) sąsiadujących m.in. z położonymi na terenie planu terenami produkcji, składów, magazynów, usług. W obrębie ww. terenów wymagane jest dotrzymanie norm akustycznych określonych w *Rozporządzeniu Ministra Środowiska z dn. 14 czerwca 2007 r. w sprawie dopuszczalnych poziomów hałasu w środowisku* odpowiednio jak dla terenów zabudowy mieszkaniowej jednorodzinnej i terenów mieszkaniowo-usługowych. Zatem nowe przedsięwzięcia, które mogą powstać na terenach PU wyznaczonych w Planie muszą również spełniać powyższe normy, nie powodując uciążliwości akustycznych na terenach podlegających ochronie przed hałasem. Ponadto w na terenach PU wykluczono lokalizację przeznaczenia, dla którego działalność funkcjonujących tu zakładów mogłaby negatywnie oddziaływać - funkcji mieszkaniowej, a także usług typu szpitale, domy opieki społecznej, budynki związane ze stałym i czasowym pobytem dzieci i młodzieży.

W Planie wprowadzono korzystny zapis ograniczający problem emisji niskiej - zanieczyszczeń związanych z ogrzewaniem budynków. Ustalono zaopatrzenie w ciepło budynków z miejskiej sieci ciepłowniczej, a do czasu realizacji tej sieci dopuszczono zaopatrzenie w ciepło z indywidualnych źródeł ciepła z nakazem stosowania niskoemisyjnych czynników grzewczych typu: gaz ziemny, gaz płynny, olej opałowy lekki, energia elektryczna. W prawie miejscowym dopuszczono również dywersyfikację źródeł energii, poprzez dopuszczenie m.in. stosowania energii ze źródeł odnawialnych - wykorzystujących w procesie przetwarzania energię geotermalną, aerotermalną i promieniowania słonecznego. Dopuszczono również stosowanie urządzeń kogeneracji rozproszonej. Powyższe jest zgodne z wdrażanym obecnie w gminie Planem gospodarki niskoemisyjnej przyjętym Uchwałą Nr XII/72/2015 Rady Miasta Ostrów Mazowiecka z dnia 7 października 2015 r., w którym określono jako działanie inwestycyjne: „rozwój rozproszonych źródeł energii - małe instalacje” skierowanego do przedsiębiorstw i zakładów produkcyjnych, które wykorzystują energię elektryczną w porze dziennej do zasilania posiadanych maszyn i urządzeń, a jako działanie nie inwestycyjne wprowadzenie ustaleń w przepisach prawa miejskiego, które ograniczą emisję niską i będą promować wykorzystanie energii ze źródeł odnawialnych.

W Planie nie planuje się nowych odcinków dróg o dużym natężeniu ruchu, z obecnością których związany jest ruch pojazdów emitujących zanieczyszczenia atmosferyczne i hałas. Uwzględniono natomiast w zagospodarowaniu oddziaływanie istniejących dróg o dużym natężeniu ruchu. Obszar Planu znajdują się w strefie oddziaływania akustycznego, jak i związanej z emisją zanieczyszczeń, od obwodnicy Ostrowi Mazowieckiej - drogi ekspresowej S8 oraz od ul. Różańskiej. Zaplanowanie w tym rejonie terenów niepodlegających ochronie akustycznej zgodnie z *Rozporządzeniem Ministra Środowiska z dn. 14 czerwca 2007 r. w sprawie dopuszczalnych poziomów hałasu w środowisku* jest zatem korzystnym rozwiązaniem.

Planowane nowe tereny zabudowy produkcyjno-usługowej mogą generować ruch pojazdów również poza terenem zakładu m.in. najbardziej uciążliwych akustycznie pojazdów ciężarowych. Obszar Planu ma pod tym względem bardzo korzystną lokalizację. Nowe tereny produkcyjno-usługowe zostały zaplanowane, jako powiększenie istniejących terenów o tej funkcji, przy ulicy Różańskiej, która od wiaduktu na obwodnicy Ostrowi jest drogą krajową, i przy tejże obwodnicy. Taka lokalizacja jest korzystna ponieważ transport pojazdów będzie kierowany na te drogi, które są już obecnie istotnym źródłem uciążliwości (w tym posiadają zabezpieczenia akustyczne), natomiast nie będzie kierowany na inne drogi o znaczeniu lokalnym, wzdłuż których położone są tereny zabudowy podlegające ochronie akustycznej.

Zwiększony poziom hałasu może być również związany z fazą budowy nowych obiektów - spowodowany pracą ciężkiego sprzętu i transportem materiałów budowlanych. Faza ta będzie oddziaływać w sposób czasowy.

Reasumując, w związku z realizacją ustaleń Planu, może nastąpić nieduże lokalne podniesienie emisji zanieczyszczeń atmosferycznych i hałasu. Nie spowoduje to jednak pogorszenia warunków życia mieszkańców miasta oraz nie będzie oddziaływało na najcenniejsze na terenie miasta i w jego sąsiedztwie obszary przyrodnicze.

#### Przewidywane zagrożenia wynikające z wprowadzania zanieczyszczeń do wód i gleb

W Ostrowi Mazowieckiej występuje obecnie kilka potencjalnych źródeł zanieczyszczeń wód i gleb. Są to m.in. ścieki przenikające do gruntu z nieszczelnych zbiorników bezodpływowych, zanieczyszczenia komunikacyjne, a także spływające z terenów rolnych środki ochrony roślin i nawozy. W obszarze opracowania, na terenach leśnych, zagrożeniem dla wód mogą być również nielegalne składowiska odpadów.

W wyniku realizacji ustaleń Planu, na jego obszarze będą powstawać ścieki bytowe, a także ewentualnie ścieki technologiczne oraz zanieczyszczone wody opadowe i roztopowe. W związku z przekształceniem lasów, położonych w terenach 2PU i 3PU, w tereny zabudowy, nastąpi natomiast likwidacja niekontrolowanego spływu zanieczyszczeń wyflukiwanych z nielegalnie składowanych odpadów.

Na etapie sporządzania Planu brak jest dokładnych informacji dotyczących ilości powstających ścieków, jak i ich rodzajów. Z reguły ścieki bytowe stanowią około 95% zużytej wody. Odnośnie ścieków technologicznych trudno na obecnym etapie prognozować ich ilość i skład, z uwagi na brak informacji dotyczących charakteru działalności przyszłych obiektów produkcyjnych i usługowych. W skład ścieków komunalnych wchodzi zanieczyszczenia organiczne, nieorganiczne oraz różnego rodzaju pyły. Do nieorganicznych zanieczyszczeń rozpuszczalnych należą sole mineralne, wpływające na właściwości chemiczne wody, np. kwas siarkowy, który dostaje się na powierzchnię ziemi i do wód w postaci tzw. kwaśnych deszczów, czy toksyczne sole metali ciężkich (np. ołowiu, rtęci), które działają zabójczo na organizmy żywe.

Ustalenia analizowanego Planu docelowo powinny przyczynić się do neutralizacji zanieczyszczeń bytowych, technologicznych i wyflukiwanych z zanieczyszczonych powierzchni utwardzonych poprzez regulację zasad gospodarki ściekowej. W Planie ustalono obowiązek przyłączenia budynków do sieci kanalizacji sanitarnej odprowadzającej ścieki do oczyszczalni ścieków. Takie ustalenie prawidłowo zabezpiecza środowisko gruntowo-wodne przed przenikaniem ścieków bytowych.

Planowane powiększenie terenów zabudowy produkcyjno-usługowej spowoduje zwiększenie ilości ścieków bytowych odprowadzanych do oczyszczalni ścieków. Zwiększy się też ilość oczyszczonych ścieków odprowadzanych do rzeki Grzybówki (Strugi). Ścieki odprowadzane przez oczyszczalnię ścieków muszą spełnić normy określone przepisami prawa. Gwarantuje to zatem odprowadzanie ścieków oczyszczonych zgodnie z ustalonymi prawem standardami.

Oczyszczanie ścieków technologicznych regulują przepisy *rozporządzenia Ministra Środowiska z dnia 14 lipca 2006 r. w sprawie sposobu realizacji obowiązków dostawców ścieków przemysłowych oraz warunków wprowadzania ścieków do urządzeń kanalizacyjnych*, w którym ustalono, że dostawca ścieków przemysłowych wprowadzając je do urządzeń kanalizacyjnych zapewnia m.in. ograniczenie lub eliminację substancji szczególnie szkodliwych dla środowiska wodnego zgodnie z określonymi standardami.

W zakresie ścieków opadowych i roztopowych ustalono w Planie obowiązek ich podczyszczania zgodnie z przepisami *rozporządzenia Ministra Środowiska z dnia 18 listopada 2014 r. w sprawie warunków, jakie należy spełnić przy wprowadzaniu ścieków do wód lub ziemi, oraz w sprawie substancji szczególnie szkodliwych dla środowiska wodnego przed odprowadzeniem ich do ziemi lub do wód*. W rozporządzeniu tym określono m.in., iż wody opadowe i roztopowe ujęte w otwarte lub zamknięte systemy kanalizacyjne z zanieczyszczonej powierzchni szczelnej terenów przemysłowych, składowych, baz transportowych, (...) a także parkingów o powierzchni powyżej 0,1 ha - powinny być przed odprowadzeniem do wód lub do ziemi oczyszczone w ilości, jaka powstaje z opadów o natężeniu co najmniej 15 l/sek/1ha, w taki sposób, aby zawartość zawiesin ogólnych była nie większa niż 100 mg/l, a węglowodorów ropopochodnych - nie większa niż 15 mg/l. W związku z powyższym należy uznać, że do gruntu lub wód powierzchniowych zostaną odprowadzone podczyszczone ścieki opadowe i roztopowe spełniające normy określone w prawie powszechnym. Ograniczy to możliwość

kumulowania się zanieczyszczeń w obszarze Planu lub spływ do wód powierzchniowych, w tym rzeki Grzybówki.

Zatem ustalenia sporządzanego aktu prawa miejscowego gwarantują odprowadzanie ścieków oczyszczonych zgodnie z ustalonymi standardami i prawidłowo zabezpieczają jakość środowiska gruntowo-wodnego.

Zapisy Planu silnie ograniczą możliwość kumulowania się zanieczyszczeń w glebie, wodach gruntowych i powierzchniowych. Tym samym ustalenia Planu uwzględniają wytyczne Planu gospodarowania wodami dorzecza Wisły, aby chronić, poprawiać i przywracać wszystkie części wód powierzchniowych i podziemnych oraz chronić i poprawiać sztuczne i silnie zmienione wody i dążyć do osiągnięcia ich dobrego stanu/potencjału ekologicznego. Nie przewiduje się również przenikania znaczących ilości zanieczyszczeń do głębiej położonych wód podziemnych, które są ujmowane przez wodociągi gminne poza granicami Planu (w Planie ustalono zaopatrzenie w wodę do celów bytowych ze źródeł komunalnych). Wynika to m.in. z ustaleń Planu, które zapobiegają przedostawaniu się zanieczyszczeń do wód, jak również z budowy geologicznej tego obszaru, która izoluje od spływu zanieczyszczeń wody podziemne. Ponadto omawiany teren nie znajduje się w strefie ochronnej ujęcia wód dla wodociągów miejskich. W związku z tym nie przewiduje się istotnego negatywnego oddziaływania Planu na zdrowie ludzi, a także rośliny i zwierzęta pod względem wprowadzania zanieczyszczeń do wód.

#### Zagrożenia wynikające z wytwarzania pól elektromagnetycznych

Obecnie na przedmiotowym obszarze Planu brak jest istotnych źródeł promieniowania elektromagnetycznego. Również w sporządzanym akcie prawa miejscowego nie planuje się nowych istotnych źródeł promieniowania elektromagnetycznego takich jak linie elektroenergetyczne wysokiego napięcia, stacje GPZ itp. Na planowanych nowych terenach zabudowy możliwa jest jedna realizacja takich instalacji jak linie elektroenergetyczne średniego i niskiego napięcia, stacje transformatorowe i urządzenia radiokomunikacyjne, przy czym dla linii elektroenergetycznych ustalono ich budowę jako linie kablowe podziemne, a więc ich oddziaływanie nie będzie istotne dla ludzi.

W Planie, zgodnie z obowiązującymi przepisami - *ustawą z dnia 7 maja 2010 r. o wspieraniu usług i sieci telekomunikacyjnych* - nie ustanowiono zakazu lokalizowania inwestycji celu publicznego z zakresu łączności publicznej, w tym urządzeń radiokomunikacyjnych, które emitują fale elektromagnetyczne. Zgodnie z ww. ustawą istnieje jednak ograniczenie lokalizowania tych inwestycji na terenach zabudowy mieszkaniowej jednorodzinnej. Sytuując powyższe instalacje na pozostałych terenach należy przestrzegać ustaleń zawartych w *rozporządzeniu Ministra Środowiska z dnia 30 października 2003 r. w sprawie dopuszczalnych poziomów pól elektromagnetycznych w środowisku oraz sposobów sprawdzania dotrzymania tych poziomów*, zgodnie z którym dopuszczalny w Polsce poziom gęstości mocy w miejscach dostępnych dla ludności wynosi  $0,1 \text{ W/m}^2$ . Wg powyższego rozporządzenia, obszar w obrębie którego wykazano ponadnormatywne promieniowanie elektromagnetyczne, musi być ogrodzony i zabezpieczony przed dostępem osób trzecich.

Urządzenia radiokomunikacyjne umieszcza się na znacznych wysokościach (ok. 25-70 m n.p.t.) i na tym poziomie występuje najmocniejsza wiązka promieniowania. W obrębie analizowanego Planu i jego otoczenia, zabudowa, w tym przeznaczona do pobytu ludzi, będzie miała maksymalnie do 18 m, w związku z tym dodatkowo nie przewiduje się negatywnego oddziaływania opisanych wyżej instalacji na zdrowie ludzi.

Reasumując, należy stwierdzić, iż ustalenia Planu są zgodne z obowiązującymi aktami prawa w zakresie ochrony przed promieniowaniem elektromagnetycznym.

#### Przewidywane zagrożenia wynikające z wytwarzania odpadów

W wyniku realizacji ustaleń Planu - powiększenia powierzchni terenów zabudowy produkcyjno-usługowej na terenie Ostrowi Mazowieckiej, może zwiększyć się nieznacznie strumień odpadów, w tym odpadów niebezpiecznych, wytwarzanych na terenie miasta. Przewiduje się, że w wyniku realizacji ustaleń sporządzanego aktu prawa miejscowego może zwiększyć się strumień następujących grup odpadów, wymienionych w *Rozporządzeniu Ministra Środowiska z dnia 9 grudnia 2014 r. w sprawie katalogu odpadów*:

- odpady z grupy od 3 do 15 związane z procesem produkcji w zależności od rodzaju działalności jaka zostanie zrealizowana na tych terenach (oddziaływanie długoterminowe);
- odpady z budowy, remontów i demontażu obiektów budowlanych oraz infrastruktury drogowej (włączając glebę i ziemię z terenów zanieczyszczonych) (oddziaływanie chwilowe);
- odpady z instalacji i urządzeń służących zagospodarowaniu odpadów, z oczyszczalni ścieków oraz ze stacji uzdatniania wody pitnej i wody do celów technologicznych (oddziaływanie pośrednie);
- odpady komunalne łącznie z frakcjami gromadzonymi selektywnie (oddziaływanie długoterminowe).

Ponadlokalne oddziaływanie Planu w zakresie gospodarowania odpadami będzie związane z gromadzeniem ich części na składowisku odpadów, co będzie skutkowało powstawaniem sztucznego wzniesienia (zmianami rzeźby terenu) poza granicami opracowania. Sposób gospodarowania odpadami w obszarze Planu ma być zgodny z obowiązującymi przepisami odrębnymi, a więc m.in. zasadami obowiązującymi na terenie miasta Ostrów Mazowiecka, tj. stosownymi uchwałami Rady Miasta przyjętymi w celu utrzymania czystości i porządku w gminie oraz Planem gospodarki odpadami, które to dokumenty zostały pozytywnie zaopiniowane przez organy ochrony środowiska i są zgodne z wytycznymi w tym zakresie dokumentów wyższego rzędu.

Podsumowując należy stwierdzić, iż ustalenia Planu prawidłowo regulują gospodarkę odpadami.

#### Przewidywane zagrożenia wynikające z możliwości wystąpienia poważnych awarii

Na terenach zabudowy produkcji, magazynów, składów, usług ustalono zakaz lokalizacji zakładów zaliczanych do zakładów o zwiększonym lub dużym ryzyku wystąpienia poważnych awarii, które potencjalnie mogłyby być zrealizowane w na tego typu terenach. Ustalenie to jest zgodne z wytycznymi art. 73 ust. 4 *ustawy z dn. 27 kwietnia 2001 r. Prawo ochrony środowiska*, w którym określono, iż tego typu zakłady powinny być lokalizowane w bezpiecznej odległości m.in. od osiedli mieszkaniowych, obszarów ochrony przyrody i dróg krajowych.

#### **9.3. Przewidywane skutki wpływu ustaleń projektu Planu na różnorodność biologiczną, faunę i florę, w tym rzadkie i chronione gatunki roślin, zwierząt i siedliska przyrodnicze**

W wyniku realizacji ustaleń Planu nie przewiduje się istotnych zmian szaty roślinnej na terenie 1PU – funkcjonującego zakładu produkcyjno-usługowego, natomiast w obrębie terenów 2PU i 3PU nastąpi likwidacja istniejącego drzewostanu – lasów z dominacją sosny zwyczajnej i domieszką brzozy brodawkowatej w wieku ok. 65-70 lat położonych na siedlisku boru świeżego i mieszanego świeżego. Należy podkreślić, iż zbiorowiska tu występujące nie zostały wymienione w *rozporządzeniu Ministra Środowiska z dnia 13 kwietnia 2010 r. w sprawie siedlisk przyrodniczych oraz gatunków będących przedmiotem zainteresowania Wspólnoty, a także kryteriów wyboru obszarów kwalifikujących się do uznania lub wyznaczenia jako obszary Natura 2000*, jak również nie zinventaryzowano tu gatunków roślin podlegających ochronie gatunkowej. A znajdujące się tu kompleksy leśne nie stanowią istotnego elementu systemu przyrodniczego miasta, wskazanego w Studium, ze względu na swoją izolację przestrzenną – położenie pomiędzy terenami dróg z dużym natężeniem pojazdów i terenami zabudowy. Tereny te nie są również położone w obrębie innych – regionalnych, krajowych, czy europejskich płatów i korytarzy ekologicznych (m.in. typu Econet, czy Corine).

Likwidacja szaty roślinnej na terenach 2PU i 3PU jest zjawiskiem niekorzystnym. Należy jednak podkreślić, iż zbiorowiska roślinne obecnie pokrywające te tereny nie są zbiorowiskami wartościowymi pod względem różnorodności biologicznej, a także są zlokalizowane w pobliżu terenów stanowiących źródło uciążliwości. Nastąpi zatem likwidacja zbiorowiska – gospodarczych monokultur sosnowych z licznymi gatunkami inwazyjnymi, w obrębie których występują lokalnie dzikie wysypiska śmieci. Są to zbiorowiska odizolowane od dużych, wartościowych pod względem biologicznym kompleksów leśnych. Liczne uciążliwości, w tym hałas oraz penetracja tych terenów przez ludzi i zwierzęta domowe (psy i koty) powoduje, że tereny te są mało korzystne do bytowania i żerowania fauny drobnej oraz niedostępne dla dużych ssaków (ze względu na swoją izolację).

Realizacja ustaleń Planu nie spowoduje znaczących zmian stanu różnorodności biologicznej w obrębie sąsiadujących terenów leśnych, ponieważ podobnie jak tereny leśne w obszarze Planu, są one odizolowane od dużych kompleksów leśnych oraz narażone już obecnie na antropopresję. Zaplanowane zmiany w zagospodarowaniu przestrzennym nie przyczynią się do zwiększenia

penetracji przez ludzi tych położonych poza obszarem Planu terenów leśnych, ponieważ nowe tereny nie generują takiego ruchu.

Z powiększeniem terenów produkcyjno-usługowych w mieście związany będzie wzrost ilości gatunków synantropijnych, w tym roślin ozdobnych. Opisane zmiany będą miały charakter lokalny i w skali miasta jednak stosunkowo mały. W Planie ustalono na nowych terenach zabudowy produkcji, składów, magazynów i usług – terenach 2PU i 3PU - zachowanie minimum 30% powierzchni biologicznie czynnej na działkach budowlanych. Jest to wysoki wskaźnik jak na tego typu tereny. Dodatkowo w terenie 2PU ustalono obowiązek realizacji strefy zieleni izolacyjnej, w obrębie której muszą zostać nasadzone drzewa i krzewy tworząc piętrowe zbiorowisko. Ustalono, iż w strefie tej mają się znaleźć różne gatunki roślin z obowiązkowym udziałem gatunków zimozielonych. Ustalenia Planu gwarantują więc na nowych terenach zabudowy występowanie dużego udziału roślinności jak na tereny produkcyjno-usługowe. Tereny te będą więc strefą buforową pomiędzy intensywną zabudową istniejącego zakładu produkcyjno-usługowego położonego na terenie 1PU, a terenem lasu znajdującym się za zachodnią i południowo-zachodnią granicą Planu.

W wyniku realizacji zabudowy na terenach 2PU i 3PU częściowej likwidacji ulegnie większość obecnych miejsc żerowania drobnych ssaków i ptaków. Najbardziej negatywnie oddziałująca na faunę i florę będzie faza realizacji ustaleń Planu na terenach 2PU i 3PU. Należy jednak podkreślić, iż będzie to faza rozłożona w czasie, ale zarazem chwilowa w aspekcie jednej budowy. Głównym zagrożeniem będzie fizyczne zlikwidowanie roślinności w obszarze robót budowlanych. W tym okresie może miejscowo nastąpić migracja zwierząt na sąsiednie tereny spowodowana uciążliwościami związanymi z funkcjonowaniem sprzętu budowlanego (hałas, spaliny, drgania, zagrożenie fizyczne) i dojazdami na place budowy. Jest to jednak również faza częściowo odwracalna. Po zakończeniu budowy pewna grupa gatunków małych zwierząt, odpornych na antropopresję, zasiedli na nowo tereny w obrębie zachowanej ustaleniami Planu powierzchni biologicznie czynnej, w tym strefy zieleni izolacyjnej.

Reasumując - ustalenia sporządzanego dokumentu chronią, na ile to możliwe (zgodnie z przepisami prawa i wytycznymi dokumentów strategicznych), istniejące walory biologiczne tego obszaru.

#### **9.4. Ocena oddziaływania projektu Planu na cele i przedmiot ochrony obszarów Natura 2000 oraz integralność tych obszarów, a także inne formy ochrony przyrody**

Jak określono w rozdziale 7 w obrębie obszaru Planu nie występują obiekty i obszary będące wg art. 6 ust. 1 pkt. 1-9 *ustawy z dn. 16 kwietnia 2004 r. o ochronie przyrody* formami ochrony przyrody, w tym obszary Natura 2000. Na terenie miasta, w odległości ok. 210-400 m na zachód, położony jest **obszar specjalnej ochrony ptaków Natura 2000 (OSO) Puszcza Biała PLB 140007**. Obszar Planu jest oddzielone od ww. OSO drogą ekspresową S8. Powoduje to brak powiązań przestrzennych pomiędzy oboma obszarami.

Należy podkreślić, że planowane w sporządzanym akcie prawa miejscowego zmiany zagospodarowania dotyczą obszaru, gdzie nie występują gatunki ptaków, jak również ich siedliska lub żerowiska, będące przedmiotem ochrony w OSO Puszcza Biała. Istotne jest tu również, iż tereny przeznaczone do zmiany zagospodarowania przestrzennego są obszarami, na które oddziałuje intensywny ruch pojazdów na drodze ekspresowej S8, w związku z powyższym tereny te są narażone na występowanie ponadnormatywnych zanieczyszczeń powietrza oraz hałasu i są niekorzystne dla bytowania fauny, w tym awifauny podlegającej ochronie w ww. obszarach Natury 2000.

Ze względu na przedzielenie obszaru opracowania i obszarów chronionych drogą ekspresową o dużym natężeniu ruchu, nie przewiduje się, aby realizacja ustaleń Planu w sposób istotny wpływała na cele i przedmiot ochrony obszarów Natura 2000 oraz ich integralność. Ponieważ obszar Planu nie stanowi korytarza wymiany materii, energii i informacji pomiędzy obszarami sieci Natura 2000, zatem zmiana ich przeznaczenia nie przyczyni się również do utraty lub ograniczenia spójności tej sieci.

Ponadto zgodnie z obowiązującym prawem (*ustawa z dn. 3 października 2008 r. o udostępnianiu informacji o środowisku i jego ochronie, udziale społeczeństwa w ochronie środowiska oraz o ocenach oddziaływania na środowisko*) realizacja wszelkich planowanych inwestycji również położonych w sąsiedztwie obszarów Natura 2000 musi być poprzedzona przeprowadzeniem procedury oceny oddziaływania na obszar Natura 2000, o ile organ właściwy do wydawania decyzji wymaganej przed rozpoczęciem realizacji przedsięwzięcia stwierdzi taki obowiązek (po rozważeniu czy dane przedsięwzięcie może potencjalnie znacząco oddziaływać na obszar Natura 2000). W przypadku stwierdzenia możliwego

istotnego negatywnego wpływu na przedmioty ochrony OSO i przy braku przesłanek z art. 34 *ustawy z dn. 16 kwietnia 2004 r. o ochronie przyrody* taka inwestycja nie zostanie zrealizowana.

W prognozie nie przewiduje się istotnego wpływu realizacji ustaleń Planu na tereny sąsiednie (za wyjątkiem odprowadzania odpadów do zakładu utylizacji i składowania odpadów, odprowadzania ścieków do oczyszczalni komunalnej oraz poboru wody). Jako istotne dla ochrony ptaków i zajmowanych przez nie siedlisk należy uznać wprowadzenie ustaleń w Planie mających na celu ograniczenie możliwości przedostawania się zanieczyszczeń do wód, emisji zanieczyszczeń atmosferycznych – emisji niskiej oraz ze źródeł technologicznych.

Dla ochrony ptaków, których siedliska znajdują się w otoczeniu Planu, istotne jest nie dopuszczenie w obszarze Planu, możliwości lokalizowania instalacji do wytwarzania energii wykorzystujących w procesie przetwarzania energię wiatru, a więc farm wiatrowych będących zagrożeniem dla przelatujących ptaków.

Realizacja ustaleń Planu nie będzie miała wpływu na zagrożenia wymienione w Standardowych Formularzach Danych ww. OSO (patrz rozdział 7), ponieważ dotyczą one przede wszystkim działań zlokalizowanych bezpośrednio w obszarze Natura 2000, a także nie będzie uniemożliwiała wykonywania działań ochronnych określonych w Planie zadań ochronnych.

Reasumując nie przewiduje się, aby ustalenia Planu powodowały pogorszenie stanu siedlisk gatunków ptaków, dla których ochrony wyznaczono ww. obszar Natura 2000, wpływały negatywnie na gatunki, dla których ochrony został wyznaczony ww. obszar oraz powodowały zmniejszenie integralności tego obszaru lub jego powiązań z otoczeniem.

#### 9.5. Przewidywane skutki wpływu ustaleń projektu Planu na krajobraz, zabytki i dobra materialne

W obrębie Planu brak jest obiektów i obszarów o wysokich walorach krajobrazu kulturowego, w tym wpisanych do rejestru, bądź ewidencji zabytków. Ponadto nie zidentyfikowano tu dóbr kultury współczesnej.

Omawiany Plan miejscowy jest sporządzany na podstawie zmienionej, poprzez *ustawę z dnia 24 kwietnia 2015 r. o zmianie niektórych ustaw w związku ze wzmocnieniem narzędzi ochrony krajobrazu*, ustawy o planowaniu i zagospodarowaniu przestrzennym. W związku z powyższym część dotychczas wymaganych i możliwych ustaleń tego aktu prawa dotyczących ochrony wartości kompozycyjno-estetycznych krajobrazu została przeniesiona do innych przepisów miejscowych, ograniczając w tym zakresie możliwość kształtowania krajobrazu w planach miejscowych. Dotyczy to ustaleń w zakresie zasad i warunków sytuowania obiektów małej architektury, tablic i urządzeń reklamowych oraz ogrodzeń, ich gabarytów, standardów jakościowych oraz materiałów budowlanych z jakich mogą zostać wykonane. Możliwy do ustalenia w planach miejscowych zakres ogranicza się zatem do kształtowania pozostałych elementów zabudowy i zagospodarowania terenu.

Plan miejscowy w zakresie ochrony i zasad kształtowania krajobrazu odnosi się więc głównie do gabarytów budynków i budowli, a także ich kolorystyki i materiałów z jakich mogą być wykonane. Aby harmonijnie kształtować krajobraz w obszarze Planu ustalono zatem następujące parametry i wskaźniki zabudowy:

- maksymalna wysokość budynków – 15 m;
- maksymalna wysokość obiektów małej architektury – 3 m;
- maksymalna wysokość budowli – 20 m;
- kolorystyka elewacji – w terenach 1PU i 2PU od strony strefy zieleni izolacyjnej ustala się kolorystykę w kolorach pastelowych, na pozostałych elewacjach w terenach 1PU, 2PU i 3PU dopuszcza się intensywniejsze kolory elewacji, zakazuje się stosowania rażącej kolorystyki elewacji;
- dachy budynków – o kącie nachylenia zasadniczej połaci od 0° do 45°;
- kolorystyka i pokrycie dachu: pokrycie blachą, a w przypadku dachów pochyłych o kącie nachylenia zasadniczej połaci powyżej 12° także dachówką ceramiczną, bitumiczną lub materiałem dachówko podobnym w kolorze: czerwieni, brązu i szarości.

Jak wynika z powyższego zestawienia planuje się lokalizację budynków i budowli średniej wysokości, o parametrach zbliżonych do tych, które występują w obrębie istniejącego zakładu produkcyjno-usługowego położonego w terenie 1PU, jednak wyższych niż na znajdujących się w otoczeniu terenach zabudowy mieszkaniowo-usługowej. Z tego względu istotne jest ustalenie zakazu stosowania jaskrawej

kolorystyki elewacji i dachów budynków. Możliwe do zrealizowania budynki nie będą, w związku z powyższym, negatywnie wpływać na krajobraz, dodatkowo nawa zabudowa, która powstanie na terenach 2PU i 3PU, będzie podstawowo sąsiadowała z lasami, a od strony zabudowy mieszkaniowo-usługowej i ul. Spacerowej będzie oddzielona strefą zieleni izolacyjnej. Zatem zabudowa ta nie będzie istotnie wpływała na percepcję krajobrazu z publicznie dostępnych terenów.

Dla percepcji krajobrazu istotne jest również ustalenie minimalnego wskaźnika powierzchni biologicznie czynnej, w obrębie którego możliwa jest realizacja zieleni urządzonej, która wpływa harmonizując na krajobraz antropogeniczny. W przedmiotowym Planie ustalono stosunkowo wysoki wskaźnik powierzchni biologicznie czynnej na nowych terenach zabudowy - 2PU i 3PU, jak na tego typu tereny, co umożliwi realizację zieleni wysokiej, średniej i niskiej, w tym przysłaniającej tereny planowanej zabudowy.

Niewątpliwie w wyniku realizacji ustaleń Planu na terenach 2PU i 3PU nastąpi silne przekształcenie krajobrazu, z krajobrazu terenów leśnych na krajobraz antropogeniczny, przy zachowaniu zasad ładu przestrzennego. W obrębie terenu 1PU nie przewiduje się zasadniczych zmian krajobrazu związanych z realizacją Planu.

### 9.6. Ocena oddziaływania projektu Planu na ludzi - podsumowanie analiz

Podsumowując analizy zawarte w niniejszej prognozie należy stwierdzić, że:

- w obrębie miasta Ostrów Mazowiecka nie występuje obszar szczególnego zagrożenia powodzią;
- w obrębie obszaru Planu nie występują obszary lokalnych podtopień związanych z wysokim stanem wód gruntowych;
- w obrębie miasta nie występują tereny zagrożone osuwaniem się mas ziemi zgodnie z ewidencją takich terenów prowadzoną przez Starostę;
- w obrębie obszaru Planu istnieje niebezpieczeństwo wystąpienia zagrożeń związanych z pożarami - Plan wskazuje na obowiązek przestrzegania przepisów prawnych określonych w *rozporządzeniu Ministra Infrastruktury z dnia 12 kwietnia 2002 r. w sprawie warunków technicznych, jakim powinny odpowiadać budynki i ich usytuowanie* w zakresie sytuowania nowej zabudowy od granicy lasów w odległości co najmniej 12 m;
- zaplanowane w Planie przeznaczenie przedmiotowych terenów jako funkcji nie podlegających ochronie akustycznej, uwzględnia obecność istniejących w otoczeniu obiektów mogących stanowić uciążliwość dla ludzi tj. ruchliwych tras komunikacyjnych. Planowane nowe tereny zabudowy produkcji, składów, magazynów, usług znajdują się pomiędzy drogą ekspresową S8, a istniejącymi terenami produkcyjno-usługowymi (teren 1PU). Zaplanowana lokalizacja terenów 2PU i 3PU jest również korzystna, ze względu na generację ruchu pojazdów poza zakładem usługowo-produkcyjnym. Pojazdy transportujące towary z planowanych terenów będą bezpośrednio kierowały się na drogę szybkiego ruchu, omijając drogi lokalne, co ograniczy uciążliwość akustyczną dla mieszkańców miasta;
- ustalenie w Planie realizacji zieleni izolacyjnej na terenach 1PU i 2PU wzdłuż granicy sąsiadującej z zabudową mieszkaniowo-usługową, a także wskazanie ograniczenia uciążliwości związanych z działalnością terenów produkcyjno-usługowych do granic działki, do której inwestor posiada tytuł prawny, ograniczy negatywne oddziaływania ustaleń Planu na zdrowie ludzi zamieszkujących okoliczne tereny;
- nakaz zaopatrzenia w wodę do celów bytowych budynków z instalacji komunalnej, gwarantuje zaopatrzenie ludności, korzystającej z tej wody, w wodę dobrej jakości;
- regulacja gospodarki ściekami oraz odpadami w Planie zapobiega przedostawaniu się zanieczyszczeń do gleb i wód, w tym głębiej położonych wód podziemnych, z których czerpią ujęcia miejskie położone poza obszarem Planu;
- ustalenia Planu w zakresie ochrony przed promieniowaniem elektromagnetycznym są zgodne z przepisami w tym zakresie;
- w obszarze Planu nie przewiduje się lokalizacji zakładów o zwiększonym lub dużym ryzyku wystąpienia poważnych awarii, o których mowa w *ustawie z dn. 27 kwietnia 2001 r. Prawo ochrony środowiska*.

Reasumując - nie przewiduje się znaczącego, negatywnego oddziaływania ustaleń Planu na ludzi na analizowanym obszarze i w jego sąsiedztwie.

## 10. INFORMACJE O MOŻLIWYM TRANSGRANICZNYM ODDZIAŁYWANIU NA ŚRODOWISKO

Analizowany obszar Planu znajduje się w znacznej odległości od granic Polski: ok. 140 km od wschodniej granicy kraju, ok. 170 km do północnej granicy, ok. 380 km do południowej granicy i ok. 500 km do zachodniej granicy kraju (podane odległości zostały zmierzone w linii prostej). Z przeprowadzonej w rozdziale 9 niniejszej prognozy oceny przewidywanych znaczących oddziaływań ustaleń Planu wynika, iż ustalenia te nie będą generowały tak odległych w przestrzeni skutków. Z tego względu należy uznać, że nie wystąpi możliwość oddziaływania transgranicznego na środowisko, o którym mowa w art. 104 *ustawy z dn. 3 października 2008 r. o udostępnianiu informacji o środowisku i jego ochronie, udziale społeczeństwa w ochronie środowiska oraz o ocenach oddziaływania na środowisko*.

## III. ROZWIĄZANIA ŁAGODZĄCE, ALTERNATYWNE I KOMPENSACYJNE

Wywołane realizacją ustaleń Planu przekształcenia środowiska przyrodniczego ograniczają się przede wszystkim do obszarów gdzie planuje się zmianę sposobu zagospodarowania i użytkowania terenu. Nie będą wpływały w sposób istotny negatywnie na tereny cenne przyrodniczo w mieście, w tym w szczególności na **Obszar Specjalnej Ochrony Ptaków Natura 2000 „Puszcza Biała”**, a także na system przyrodniczy miasta.

W niniejszym opracowaniu **nie przedstawia się rozwiązań łagodzących (zapobiegających i ograniczających negatywnemu oddziaływaniu na środowisko)**, w tym mających na celu ochronę obszarów Natury 2000, które należy wprowadzić w Planie, z dwóch powodów. Po pierwsze sporządzona Prognoza stanowi integralny element Planu miejscowego i w związku z tym większość ewentualnych korekt, dotyczących zapobiegania i ograniczania zagrożeń środowiska przyrodniczego i kulturowego, było wprowadzanych na bieżąco przy współpracy autorów planu i prognozy, ograniczono więc do minimum negatywne oddziaływanie Planu na środowisko, biorąc pod uwagę dostępne środki oraz uwarunkowania prawne, w tym obowiązujące dla tego obszaru Studium uwarunkowań i kierunków zagospodarowania przestrzennego miasta Ostrów Mazowiecka. Po drugie w Prognozie stwierdzono brak istotnych negatywnych oddziaływań, będących rezultatem realizacji ustaleń Planu, na środowisko, w tym na cele i przedmiot ochrony obszarów Natura 2000 oraz integralność tych obszarów.

Ponieważ zastosowane w Planie rozwiązania, w tym środki łagodzące, nie wywołują lub niwelują istotne negatywne oddziaływania na środowisko, w tym na cele i przedmiot ochrony występujących w mieście Ostrów Mazowiecka obszarów Natura 2000, z tego względu **nie proponuje się rozwiązań alternatywnych**. Z tego również względu **nie proponuje się działań kompensacyjnych**.



## STRESZCZENIE W JĘZYKU NIESPECJALISTYCZNYM

Proгноza oddziaływania na środowisko, jako element procedury strategicznej oceny oddziaływania na środowisko, została opracowana w zakresie zgodnym z art. 51 ust. 2 oraz art. 52 ust 1 i 2 *ustawy z dn. 3 października 2008 r. o udostępnianiu informacji o środowisku i jego ochronie, udziale społeczeństwa w ochronie środowiska oraz o ocenach oddziaływania na środowisko* oraz wytycznymi Regionalnego Dyrektora Ochrony Środowiska w Warszawie (pismo znak: WOOŚ-III.411.112.2017.JD z dn. 14 marca 2017 r.) i Państwo-wego Powiatowego Inspektora Sanitarnego w Ostrowi Mazowieckiej (pismo znak: ZNS.470.4.2017.WA z dn. 16 lutego 2017 r.). Podstawą odniesienia w prognozie był obowiązujący miejscowy plan zagospo-darowania przestrzennego, który obejmuje cały obszar miasta (przy czym w części został uchylony orzeczeniem WSA), obowiązujące Studium uwarunkowań i kierunków zagospodarowania przestrzennego miasta Ostrów Mazowiecka oraz obecna sytuacja scharakteryzowana na podstawie: Opracowania ekofizjograficznego i Planu gospodarki odpadami miasta Ostrów Mazowiecka, a także wizji terenowej oraz aktualne dane dotyczące stanu środowiska oraz form ochrony przyrody. W trakcie opracowywania prognozy korzystano również z danych znajdujących się na stronach internetowych, w tym z dostępnych danych z monitoringu środowiska, rejestrów, ewidencji i publikacji.

Planem został objęty obszar o powierzchni 5,7 ha, położony w środkowej części miasta Ostrów Mazowiecka, w pobliżu obwodnicy miejskiej w ciągu drogi krajowej nr 8. Około 78,4% powierzchni obszaru objętego Planem zajmuje funkcjonujący zakład produkcyjny „ROLSTAR Pawłowski”, pozostałe część to tereny obecnie zajmowane przez lasy. Tereny leśne są miejscem bytowania małych zwierząt odpornych na antropopresję. Teren opracowania zlokalizowany jest w obrębie równiny sandrowej, zbudowanej z piasków i żwirów wodnolodowcowych, lokalnie piasków eolicznych. W obszarze opracowania nie występują naturalne zbiorniki wód powierzchniowych. Rzeka Grzybówka (nazywana również Strugą), w obrębie zlewni której znajduje się teren Planu, położona jest na północny-wschód od omawianego terenu i oddalona o około 600 m. Rzeka ta stanowi dopływ Broku, który zaś prowadzi wody do rzeki Bug. Wody gruntowe występują tu na głębokości około 2-5 m p.p.t. Omawiany obszar nie znajduje się w obszarze szczególnego zagrożenia powodzią, nie jest również zagrożony osuwaniem się mas ziemnych.

Obszar objęty Planem nie jest położony w obszarowej formie ochrony przyrody, jak również nie występują na jego terenie obiekty podlegające ochronie na podstawie ustawy o ochronie przyrody. Przedmiotowy obszar jest odseparowany od **Obszaru Specjalnej Ochrony Ptaków sieci Natura 2000 – Puszcza Biała** pasem drogowym drogi ekspresowej S8 i lasem.

Najistotniejsze problemy ochrony środowiska obszaru Planu i jego otoczenia wynikają z położenia w krajobrazie zurbanizowanym (przekształconym przez człowieka). Występują tu następujące problemy:

- zanieczyszczenie wód rzeki Grzybówki (Strugi), która jest odbiornikiem ścieków sanitarnych, deszczowych i technologicznych z terenu miasta;
- przekroczenie standardów zanieczyszczenia powietrza na terenie miasta pyłem zawieszonym PM10-24h (dane 2010 r.), benzo(a)pirenem w pyłe oraz ozonu (dane 2015 r.). Główną przyczyną podwyższonego poziomu pyłu zawieszonego jest emisja zanieczyszczeń z palenisk domowych (tzw. niska emisja), z terenów komunikacji oraz napływ zanieczyszczeń;
- narażenie na uciążliwości hałasowe związane z ruchem pojazdów na drodze ekspresowej S8, ul. Różańskiej oraz hałasem technologicznym na terenie zakładu produkcyjno-usługowego położonego w obrębie obszaru opracowania;
- przekształcenie struktury wiekowej i gatunkowej występujących, w zachodniej części obszaru Planu, lasów – występowanie lasów jednowiekowych z licznymi gatunkami inwazyjnymi w piętrze podszytu, krzewów i podrostu drzew;
- zaśmiecenie występujących tu lasów (przenikanie zanieczyszczeń do wód i gleb), płoszenie i zabijanie zwierząt, zadeptywanie runa w wyniku intensywnej penetracji lasów przez ludzi i zwierzęta związane z siedzibami ludzkimi – psy i koty;
- ograniczenie migracji zwierząt poruszających się po ziemi, w związku z obecnością barier przestrzennych znajdujących na terenie opracowania i w jego otoczeniu – budynki, ogrodzenia,

droga ekspresowa oraz inne drogi (izolacja lasów w obrębie opracowania od dużych kompleksów leśnych);

- występowanie zagrożenia poważnymi awariami, związanego głównie z transportem drogowym ładunków niebezpiecznych drogami znajdującymi się w okolicy, tj. obwodnicą Ostrowi (drogą ekspresową S8) oraz ul. Różańską, a także magazynowaniem substancji niebezpiecznych na terenie zakładu położonego w obszarze Planu.

W Prognozie wskazano też zagrożenia dla Obszaru Natura 2000 Puszcza Biała określone w Standardowym Formularzu Danych tego Obszaru. Do zagrożeń stanowiących najistotniejsze problemy zalicza się: zaniechanie lub brak koszenia łąk i pastwisk, restrukturyzacja gospodarstw domowych (rolnych), zalesianie terenów otwartych, urbanizacja – wnikanie zabudowy rozproszonej, zasypywanie terenu, melioracje, osuszanie. Realizacja ustaleń Planu nie będzie jednak miała wpływu na zagrożenia wymienione w ww. SFD, ponieważ dotyczą one przede wszystkim działań zlokalizowanych bezpośrednio w obszarze Natura 2000, a także nie będzie uniemożliwiała wykonywania działań ochronnych określonych w Planie zadań ochronnych.

Skutki oddziaływania realizacji ustaleń Planu są typowymi skutkami związanymi z powiększeniem się obszarów zabudowy produkcyjno-usługowej w krajobrazie miejskim. Są one związane z wyłączeniem gruntów leśnych z produkcji i ubytkiem 70% powierzchni biologicznie czynnej w obrębie nowych terenów zabudowy. Generalnie jednak ustalenia Planu są zgodne z uwarunkowaniami przyrodniczymi miasta określonymi w „Opracowaniu ekofizjograficznym”.

Ustalenia Planu uwzględniają obowiązujące akty prawne dotyczące ochrony środowiska, przyrody i krajobrazu kulturowego. Przekształcenia wywołane realizacją ustaleń Planu, powiększenia terenów zabudowy produkcji, składów, magazynów, usług spowodują lokalnie zmiany środowiska o charakterze negatywnym:

- ograniczenia powierzchni terenów biologicznie czynnych, o około 15% powierzchni opracowania i degradacji na tym obszarze pokrywy glebowej i szaty roślinnej (oddziaływanie stałe),
- wprowadzenia nasadzeń zieleni urządzonej na planowanych nowych terenach zabudowy (tereny 2PU i 3PU) w obrębie zachowanej powierzchni biologicznie czynnej (minimum 30% terenów zabudowy produkcji, składów, magazynów, usług - 2PU i 3PU), w tym w wyznaczonej na terenie 2PU strefie zieleni izolacyjnej, z możliwością introdukcji gatunków obcych (oddziaływanie stałe),
- pogorszenia warunków klimatu akustycznego związanego z powiększeniem terenu zabudowy produkcji, składów, magazynów, usług (oddziaływanie długoterminowe),
- zwiększenia emisji zanieczyszczeń atmosferycznych ze źródeł komunikacyjnych (oddziaływanie długoterminowe),
- długookresowego niewielkiego zwiększenia leja depresyjnego wokół ujęcia wód znajdującego się poza granicami Planu, w związku z poborem wód i ewentualnie długookresowej deformacji poziomu wód w obrębie Planu, w przypadku realizacji ujęcia wód na potrzeby technologiczne,
- długookresowego zwiększenia ilości odprowadzanych ścieków sanitarnych do oczyszczalni ścieków (co oddziałuje pośrednio na jakość wód w rzece Grzybówce) oraz odpadów stałych (co oddziałuje pośrednio na powstanie wzniesienia na terenie składowiska odpadów poza granicami Planu),
- stałej zmiany walorów krajobrazowych obszaru, przy zachowaniu zasad ład przestrzennego.

Wywołane realizacją ustaleń Planu przekształcenia środowiska przyrodniczego ograniczają się przede wszystkim do obszarów, gdzie planuje się zmianę sposobu zagospodarowania i użytkowania terenu (za wyjątkiem poboru wody, odprowadzania ścieków i odpadów). Nie będą wpływały w sposób istotny negatywnie na obszary cenne przyrodniczo na terenie miasta i w jego sąsiedztwie, w tym w szczególności na **Obszar Specjalnej Ochrony Ptaków Natura 2000 „Puszcza Biała”**, a także inne obszary, w obrębie których występują gatunki podlegające ochronie. Nie przewiduje się ponadto wpływu planowanych inwestycji na środowisko poza granicami Planu, a także negatywnego wpływu Planu na zdrowie ludzi.

Plan wprowadza również szereg korzystnych dla środowiska i zdrowia ludzi ustaleń, w tym wymaganych przepisami odrębnymi. Do ustaleń oddziałujących pozytywnie w sposób stały lub długookresowy należy zaliczyć:

- określenie zasad zagospodarowania terenów zabudowy produkcji, składów, magazynów, usług, w tym ustalenie na nowych terenach tej zabudowy stosunkowo wysokiego, jak dla tego typu terenów, minimalnego wskaźnika powierzchni biologicznie czynnej (30%), ustalenie realizacji strefy zieleni izolacyjnej na terenach 1PU i 2PU, czy zaplanowanie średniej wysokości zabudowy, umożliwia to zachowanie minimum funkcjonowania hydrologicznego (infiltracje wód opadowych do gruntu i ich retencje), klimatycznego (wymiana i regeneracja powietrza - przy założeniu, że przy obiektach budowlanych powstaną tereny zieleni urządzonej, w tym zieleni izolacyjnej), biologicznego (umożliwia realizację terenów zieleni, będących miejscem bytowania drobnej fauny występującej na terenach zurbanizowanych),
- wprowadzenie zasad służących ochronie powietrza atmosferycznego przed zanieczyszczeniem (w tym obowiązek podłączenia do miejskiej sieci ciepłowniczej lub stosowania w lokalnych systemach grzewczych niskoemisyjnych źródeł ciepła lub energii ze źródeł odnawialnych),
- wprowadzenie zasad służących ochronie przed hałasem o charakterze przestrzennym (w obrębie terenów narażonych na hałas zaplanowano lokalizację terenów o przeznaczeniu nie podlegającym ochronie akustycznej),
- wprowadzenie zasad służących ochronie jakości wód gruntowych i powierzchniowych (m.in. ustalenie odprowadzania ścieków komunalnych do miejskiej oczyszczalni ścieków, podczyszczanie ścieków opadowych).

Podsumowując, w związku z brakiem istotnych negatywnych oddziaływań, mogących być rezultatem realizacji projektu Planu na środowisko, w tym w szczególności na cele i przedmiot ochrony obszarów Natura 2000 oraz integralność tych obszarów - w niniejszym opracowaniu **nie przedstawia się rozwiązań łagodzących mających na celu ochronę obszarów Natura 2000.**

Ponieważ zastosowane w Planie rozwiązania, w tym środki łagodzące, nie wywołują lub niwelują istotne negatywne zagrożenia na cele i przedmiot ochrony występujących na terenie opracowania i w jego otoczeniu obszarów sieci Natura 2000, z tego względu **nie proponuje się rozwiązań alternatywnych.** Z tego również względu **nie proponuje się działań kompensacyjnych.**